

Vestibular 2022-2

fmc

FACULDADE DE MEDICINA DE CAMPOS



MEDICINA

CADERNO DE QUESTÕES

Instruções ao candidato

- Além deste Caderno de Questões, você deve ter recebido do fiscal o Cartão de Respostas e a Folha de Redação.
- O Caderno de Questões (24 páginas) contém a proposta de Redação, sessenta questões de múltipla escolha, espaços para rascunho e a Tabela Periódica (última página). Verifique se estas informações estão corretas e se as questões estão legíveis.
- Confira no Cartão de Respostas e na Folha de Redação se seu nome, número de inscrição e número do documento de identidade estão corretos. Confira, também, no Cartão de Respostas, sua opção de língua estrangeira.
- Em hipótese alguma haverá substituição do Caderno de Questões, do Cartão de Respostas ou da Folha de Redação se você cometer erros ou rasuras durante a prova.
- O tempo para realização da Prova Objetiva e da Redação é de, no mínimo, uma hora e trinta minutos e, no máximo, cinco horas, incluindo o tempo para preenchimento do Cartão de Respostas.
- Utilize apenas caneta esferográfica de corpo transparente com tinta azul ou preta para o preenchimento do Cartão de Respostas e para redigir a Redação.
- Cada questão de múltipla escolha contém cinco opções de respostas – (A) (B) (C) (D) (E) –, sendo apenas uma delas a correta. A questão que estiver sem opção assinalada receberá pontuação zero, assim como a que apresentar mais de uma opção assinalada, mesmo que dentre elas se encontre a correta.
- As questões de Língua Estrangeira têm numeração comum, de 53 a 60. Responda, apenas, às questões da língua estrangeira que você escolheu no ato de sua inscrição.
- Não use qualquer instrumento que sirva para cálculo ou desenho, como também qualquer material que sirva de consulta ou comunicação.
- Se você terminar a prova após quatro horas do início da mesma, poderá levar somente este Caderno de Questões.
- Caso necessite de mais esclarecimentos, solicite ao fiscal a presença do Chefe de Local.
- Ao término da prova, entregue ao fiscal a Folha de Redação, assim como o Cartão de Respostas assinado e com a frase abaixo transcrita. A não entrega implicará a sua eliminação no Concurso.

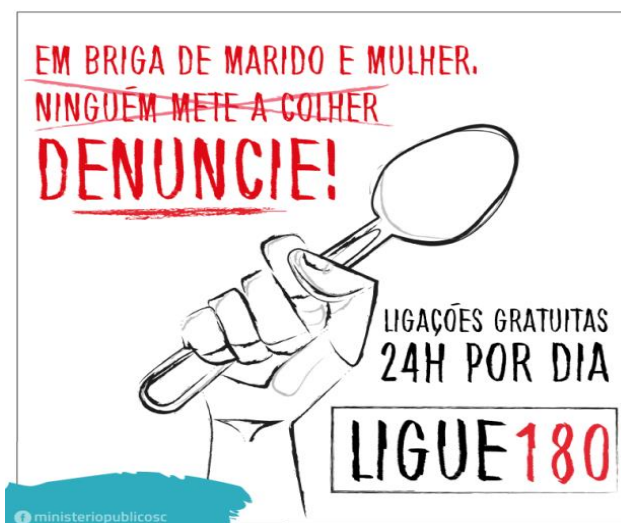
FRASE A SER TRANSCRITA PARA O CARTÃO DE RESPOSTAS NO QUADRO
“EXAME GRAFOTÉCNICO”

Aliviar a dor é obra divina.

Hipócrates

Prova de Redação

Texto 1



Disponível em:

<https://www.facebook.com/ministeriopublicosc/photos/em-briga-de-marido-e-mulher-ningu%C3%A9m-mete-a-colher-nada-disso-se-vc%C3%AA-conhece-alg/2567478680196028/> Acesso em: 11 abr. 2022.

Texto 2

"Quem ama não mata"

A responsabilização do "amor" pelas situações de violência conjugal não é algo novo. Em verdade, a bandeira do combate à "violência contra a mulher" surge, no país, na década de 80, pela ação dos movimentos feministas e de mulheres que denunciavam a impunidade dos crimes que terminavam sem condenação e com a justificativa de que eram cometidos "por amor" ou "em defesa da honra". Em boa parte desses casos, utilizava-se um argumento que ficou conhecido como "legítima defesa da honra", quando se alegava que o homem agiu apenas para proteger sua honra ferida pelo comportamento da mulher, terminando muitos julgamentos numa verdadeira responsabilização desta pela violência (Correa, 1981). (...)

Durante muito tempo a tese da legítima defesa da honra esteve presente nos tribunais, sendo que, na atualidade, ela já não é mais tão corriqueira. Contudo, ainda há uma série de teses jurídicas que legitimam as situações de violência conjugal nomeando, muitas vezes, esses crimes de "passionais" e conduzindo a absolvições.

Fragmento. FABENIL, Lorena; SOUZA, Luanna Tomaz de; LEMOS, Lívia Bezerra; OLIVEIRA, Maria Cristina Lima Rocha. O discurso do "amor" e da "dependência afetiva" no atendimento às mulheres em situação de violência. In: Revista NUFEN vol.7 nº1 Belém, 2015.

Disponível em:

http://pepsic.bvsalud.org/scielo.php?script=sci_arttext&pid=S2175-25912015000100003. Acesso em: 19 maio 2022.

Texto 3

FEMINICÍDIO E RELAÇÕES PATOLÓGICAS

Existem quadros de transtornos mentais que podem levar a relações patológicas, destacam especialistas. Segundo a psiquiatra Fabiana Nery, uma das motivações frequentemente apontadas para estes crimes – o ciúme – pode sim ser um quadro patológico. Ela destaca que, no ciúme patológico, observa-se o desejo de controle absoluto sobre os comportamentos do/a companheiro/a, associado a diversos sentimentos perturbadores, desproporcionais e absurdos. Esses sentimentos envolvem um medo desproporcional de perder o ente amado, e uma desconfiança excessiva e infundada, gerando significativo prejuízo no relacionamento do casal. Nesses casos, as dúvidas se transformam em certezas e a pessoa é compelida à verificação compulsória de suas desconfianças.

"No caso dos agressores, muitas vezes essas pessoas são funcionais – trabalham, vivem em sociedade normalmente -, mas desenvolvem um quadro de ciúme patológico que se torna um delírio, e então agressividade, podendo chegar ao assassinato. Também ocorrem casos em que a pessoa tem um transtorno de personalidade em que não se tem remorso, então ela faz a outra sofrer e não sente culpa, pode sentir até mesmo prazer nisso", pontua a psiquiatra Lívia Castelo Branco.

Disponível em: <https://holiste.com.br/relacoes-patologicas-feminicidio/> Acesso em: 11 abr. 2022. Adaptado.

O feminicídio que ocorre na esfera doméstica é o mais comum e talvez o mais difícil de ser explicado. Pesquisas mostram o aspecto doentio da violência contra a pessoa "amada", fato que não apaga a culpa do assassino, além de revelarem a opressão sofrida pelas mulheres na sociedade. A partir dos textos motivadores, discuta:

TEMA:

VIOLENCIA CONTRA A MULHER: COMO COMBATÊ-LA?

Defenda um ponto de vista sobre o tema, apresentando argumentos consistentes, de maneira clara e encadeada. Preste atenção à progressão textual, à coesão e à coerência. O texto deve ser escrito na modalidade culta da língua portuguesa e deve ter entre 20 e 25 linhas.

Prova com Questões de Múltipla Escolha

Parte I – Língua Portuguesa e Literatura Brasileira

Texto 1

Amor patológico: como uma pessoa se torna doente de amor

Maria Beatriz Melero

De acordo com a psiquiatra Danielle H. Admoni, da Escola Paulista de Medicina Unifesp, "love addiction", ou amor patológico, é um transtorno de dependência emocional intensa e pode ser
5 comparado a quadros de dependência de álcool e drogas. "Neste caso, a pessoa torna-se dependente de seu parceiro", afirma a médica.

Segundo a especialista, o amor, em seus
10 estágios iniciais, age no corpo de forma similar ao uso experimental da cocaína e de outros estimulantes. Uma das substâncias liberadas pelo uso de cocaína é a dopamina que, por sinal, está relacionada à paixão amorosa. Altas
15 doses de dopamina produzem outras sensações associadas à paixão, como aumento de energia, hiperatividade, falta de sono, tremor, respiração acelerada, coração pulsante, além de serem responsáveis pelo
20 êxtase, que é sentido pelos apaixonados como um êxtase amoroso.

"Soma-se a isso o efeito de aumentar a persistência: quando a recompensa é
25 postergada, a dopamina aumenta a energia do cérebro para que esse tenha uma maior atenção e leva o amante a lutar mais e mais para conseguir a reciprocidade do amado", diz a psicóloga Elaine Di Sarno.

Por outro lado, a dopamina traz efeitos
30 negativos ligados à dependência. "Os aspectos negativos podem incluir a 'dependência do amado', como num comportamento aditivo. Elevados níveis de dopamina produzem uma atenção concentrada num objeto, bem como
35 uma motivação e comportamento direcionado a um fim", complementa a psicóloga.

Disponível em: <https://www.minhavidacombr.com.br/bem-estar/materias/36990-amor-patologico-como-uma-pessoa-se-torna-doente-de-amor>. Acesso em: 07 abr. 2022. Adaptado.

01 De acordo com o objetivo prioritário de uma reportagem, "Amor patológico: como uma pessoa se torna doente de amor" é predominantemente

- (A) expositiva.
- (B) opinativa.
- (C) prescritiva.
- (D) narrativa.
- (E) injuntiva.

02 O emprego de dois pontos no título "Amor patológico: como uma pessoa se torna doente de amor" se justifica, pois

- (A) indica uma citação de outrem.
- (B) introduz o exemplo de discurso direto.
- (C) explica o enunciado anterior.
- (D) apresenta uma enumeração explicativa.
- (E) marca uma quebra na sequência de ideias.

03 Em "De acordo com a psiquiatra Danielle H. Admoni, da Escola Paulista de Medicina Unifesp, "love addiction", ou amor patológico, é um transtorno de dependência emocional intensa" (Linhas 1-4), o termo sublinhado funciona sintaticamente como

- (A) sujeito composto.
- (B) vocativo interpelativo.
- (C) adjunto adverbial.
- (D) oração alternativa.
- (E) aposto explicativo.

Leia o fragmento seguinte para responder às questões 04 e 05:

“Altas doses de dopamina produzem outras sensações associadas à paixão, como aumento de energia, hiperatividade, falta de sono, tremor, respiração acelerada, coração pulsante, além de serem responsáveis pelo êxtase, que é sentido pelos apaixonados como um êxtase amoroso.” (Linhas 14-21)

04 O conectivo “como” em “como um êxtase amoroso” expressa uma relação de

- (A) comparação.
- (B) consecução.
- (C) concessão.
- (D) condição.
- (E) causa.

05 Os vocábulos “aumento” (Linha 17), “hiperatividade” (Linha 17) e “amoroso” (Linha 21) são formados, respectivamente, pelos seguintes processos:

- (A) derivação sufixal / derivação imprópria / derivação regressiva.
- (B) derivação regressiva / derivação prefixal/ derivação sufixal.
- (C) derivação imprópria / derivação sufixal / derivação prefixal.
- (D) derivação parassintética / derivação regressiva / derivação imprópria.
- (E) derivação prefixal / derivação por convenção/ derivação parassintética.

06 Em “... quando a recompensa é postergada, a dopamina aumenta a energia do cérebro para que esse tenha uma maior atenção e leva o amante a lutar mais e mais para conseguir a reciprocidade do amado” (Linhas 23-27), as orações sublinhadas são, respectivamente, classificadas sintaticamente como:

- (A) subordinada adverbial proporcional /subordinada adverbial consecutiva / subordinada adverbial objetiva direta.
- (B) subordinada adverbial concessiva / subordinada adverbial conformativa/ subordinada substantiva completiva nominal.
- (C) subordinada adverbial temporal/subordinada adverbial final/ subordinada substantiva objetiva indireta.
- (D) subordinada adverbial condicional /subordinada adverbial comparativa / subordinada substantiva subjetiva.
- (E) subordinada adverbial consecutiva / subordinada adverbial concessiva/ subordinada substantiva predicativa.

Texto 2

O diagnóstico e a terapêutica

Eduardo Galeano

O amor é uma das doenças mais bravas e contagiosas. Qualquer um reconhece os doentes dessa doença. Fundas olheiras delatam que jamais dormimos, despertos noite após noite pelos abraços, ou pela ausência de abraços, e padecemos febres devastadoras e sentimos uma irresistível necessidade de dizer estupidezes.

O amor pode ser provocado deixando cair um punhadinho de pó-de-me-ame, como por descuido, no café ou na sopa ou na bebida. Pode ser provocado, mas não pode impedir. Não o impede nem a água benta, nem o pó de hóstia; tampouco o dente de alho, que nesse caso não serve para nada. O amor é surdo frente ao Verbo divino e ao esconjuro das bruxas. Não há decreto de governo que possa com ele, nem poção capaz de evitá-lo, embora as vivandeiras apregoem, nos mercados, infalíveis beberagens com garantia e tudo.

GALEANO, Eduardo. O livro dos abraços. 15.ed. Porto Alegre: LP&M, 2021. p. 91

07 O vocábulo que atende à mesma regra de acentuação gráfica que “hóstia” (Linha 14) é

- (A) irresistível (Linha 7).
- (B) pó-de-me-ame (Linha 10).
- (C) café (Linha 11).
- (D) evitá-lo (Linha 18).
- (E) ausência (Linha 5).

08 No segmento “Qualquer um reconhece os doentes dessa doença” (Linhas 2-3), a expressão sublinhada caracteriza a seguinte figura de linguagem:

- (A) anacoluto.
- (B) pleonasma.
- (C) silepse.
- (D) polissíndeto.
- (E) hipérbato.

09 De acordo com a norma culta, na voz passiva sintética, a oração sublinhada em “O amor pode ser provocado deixando cair um punhadinho de pó-de-me-ame, ...” (Linhas 9-10) teria a seguinte estrutura:

- (A) Seja provocado o amor deixando cair um punhadinho de pó-de-me-ame.
- (B) Esteja provocado o amor deixando cair um punhadinho de pó-de-me-ame.
- (C) Provoque-se o amor deixando cair um punhadinho de pó-de-me-ame.
- (D) Pode-se provocar o amor deixando cair um punhadinho de pó-de-me-ame.
- (E) Poder-se-ia provocar o amor deixando cair um punhadinho de pó-de-me-ame.

10 Em “não o impede nem a água benta,...” (Linha 13), o vocábulo em destaque é uma forma pronominal coesiva

- (A) prospectiva e antecipa o “pó de hóstia”.
- (B) exofórica e significa “qualquer um”.
- (C) remissiva e faz referência ao “Verbo divino”.
- (D) anafórica e retoma “o amor”.
- (E) elíptica e substitui o “diagnóstico”.

Texto 3

Necrológico dos desiludidos do amor

Carlos Drummond de Andrade

Desiludidos mas fotografados,
escreveram cartas explicativas,
tomaram todas as providências
para o remorso das amadas.

Pum pum pum adeus, enjoada.
Eu vou, tu ficas, mas nos veremos
seja no claro céu ou turvo inferno.

Os médicos estão fazendo a autópsia
dos desiludidos que se mataram.
Que grandes corações eles possuíam.
Vísceras imensas, tripas sentimentais
e um estômago cheio de poesia...

Fragmento. ANDRADE, Carlos Drummond de.
Necrológico dos desiludidos do amor. In: _____.
Brejo das almas. São Paulo: Companhia das
Letras, 2013. p. 40

11 O poema de Carlos Drummond de Andrade, um dos maiores nomes da Literatura Brasileira, trata de um “necrológico”, isto é, de

- (A) um obituário de amantes famosos.
- (B) uma notícia de pessoas falecidas.
- (C) uma necropsia de assassinos.
- (D) um depoimento de feminicídio.
- (E) um relato de legítima defesa da honra.

12 No verso “Pum pum pum adeus, enjoada” (Verso 5), observa-se a utilização de

- (A) sinestesia.
- (B) prosopopeia.
- (C) metonímia.
- (D) onomatopeia.
- (E) símile.

Parte II – Biologia / Química

13 Pesquisa realizada pela **Fiocruz** mostra que 100% dos indígenas da etnia Munduruku, no médio Rio Tapajós, estão contaminados em decorrência à exposição a um produto utilizado pela atividade garimpeira na região. Os sintomas agudos da intoxicação incluem falta de ar, febre/calafrios, tosse, náusea, vômito, diarreia, paladar metálico, dores de cabeça, fraqueza e visão embaçada. Em casos graves, os pacientes, também, podem desenvolver lesão pulmonar e renal aguda, desconforto respiratório grave com hipoxemia, ataxia, rigidez muscular, cegueira, déficits auditivos e demência.

Disponível em: Informe ENSP, 26/11/2020, portal.fiocruz.br. Acesso em: 05 abr. 2022. Adaptado.

Essas evidências epidemiológicas foram confirmadas pelos testes químicos, que indicaram a contaminação desses indígenas por

- (A) arsênio.
- (B) chumbo.
- (C) cloro.
- (D) enxofre.
- (E) mercúrio.

14 A caldeirada de frutos do mar é um prato típico de várias cidades litorâneas e, assim, as receitas podem passar por variações regionais. Algumas contêm uma combinação de polvo, lula, camarão, mexilhão e lagosta, cozidos em um caldo bem temperado. Nesse caso, a caldeirada seria composta por

- (A) dois moluscos e três artrópodes.
- (B) três moluscos e dois artrópodes.
- (C) um equinodermo, dois moluscos e dois artrópodes.
- (D) um cnidário, dois moluscos e dois artrópodes.
- (E) dois moluscos, dois artrópodes e uma equinoderma.

15 O blastóporo origina a boca nos animais esquizocelomados dos filos

- (A) Arthropoda, Echinodermata e Porifera.
- (B) Cnidaria, Echinodermata e Mollusca.
- (C) Annelida, Arthropoda e Mollusca.
- (D) Arthropoda, Porifera e Cnidaria.
- (E) Annelida, Cnidaria e Porifera.

16 Os principais métodos contraceptivos são: coito interrompido, tabelinha, camisinha, pílula anticoncepcional, diafragma, D.I.U., laqueadura tubária, vasectomia e aborto.

Amabis, JM; Martho, GR. Fundamentos da Biologia Moderna. São Paulo: Moderna. 4ª Ed, 2006. Adaptado.

A pílula anticoncepcional é, geralmente, constituída pela mistura de hormônios sintéticos que inibem a liberação pela hipófise dos hormônios

- (A) folículo estimulante e luteinizante.
- (B) testosterona e progesterona.
- (C) estrogênio e progesterona.
- (D) estrogênio e FSH.
- (E) testosterona e LH.

17 O coral do gênero *Tubastraea* Lesson 1829, conhecido popularmente como coral-sol, é originário de águas rasas dos oceanos Pacífico e Índico. A presença desse coral-sol foi confirmada pela primeira vez no litoral Sul de Alagoas neste ano de 2022. A espécie identificada é considerada agressiva devido ao uso de tentáculos que danificam o tecido de corais vizinhos e a alta capacidade reprodutiva, que faz com que a vida marinha praticamente desapareça onde ele se instala. Com isso, nesse ambiente, o coral-sol pode ser considerada uma espécie

- (A) exótica mutualística.
- (B) exótica simbiótica.
- (C) nativa competitiva.
- (D) nativa simbiótica.
- (E) exótica invasora.

18 O Conselho Federal de Medicina (CFM) aprovou uma recomendação orientando as mulheres a usarem o ácido fólico antes da concepção e nos três primeiros meses da gravidez. A ingestão dessa vitamina pode reduzir em até 75% o risco de má formação no tubo neural do feto, o que previne casos de anencefalia, paralisia de membros inferiores, incontinência urinária e intestinal nos bebês, além de diferentes graus de retardo mental e de dificuldades de aprendizagem escolar.

Disponível em:
http://www.crmes.org.br/index.php?option=com_content&view=article&id=21082:saude-da-mulher-e-da-crianca-cfm-recomenda-o-uso-de-acido-folico-para-gestantes&catid=3:noticias&Itemid=462. Acesso em: 02 out. 2021. Adaptado.

O ácido fólico é um tipo de vitamina

- (A) A.
- (B) B.
- (C) C.
- (D) D.
- (E) E.

19 O sarampo é uma doença infectocontagiosa, sendo responsável pela mortalidade infantil principalmente em países do Terceiro Mundo. No Brasil, graças às sucessivas campanhas de vacinação e aos programas de vigilância epidemiológica, a mortalidade não chega a 0,5%.

A vacina Tríplice Viral, além de proteger contra o sarampo, também protege contra

- (A) a varicela e a caxumba.
- (B) a caxumba e a dengue.
- (C) a varicela e a rubéola.
- (D) a caxumba e a rubéola.
- (E) a varicela e a dengue.

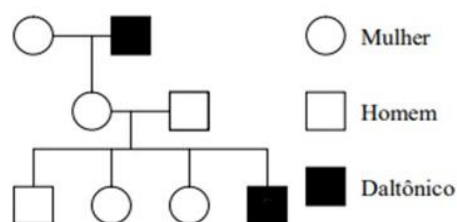
20 Através do sequenciamento do genoma das variantes do SARS-CoV-2, é possível se estudar evolução e epidemiologia molecular. A partir da análise primária do material genético do vírus, pode-se identificar as mutações que alteram, no ácido nucleico viral, as sequências de

- (A) riboses.
- (B) proteínas.
- (C) aminoácidos.
- (D) desoxirriboses.
- (E) bases de nucleotídeos.

21 Meristemas são tecidos vegetais vivos nos quais as células não se diferenciam completamente. Esse tipo de tecido é responsável pelo crescimento da planta e pela multiplicação de novas células. Os tecidos meristemáticos podem ser divididos em dois tipos, o primário e o secundário, que são responsáveis, respectivamente, pelo crescimento

- (A) da altura da planta e do ápice da raiz.
- (B) do ápice da raiz e da lateral.
- (C) do câmbio e do floema.
- (D) da altura da planta e da raiz.
- (E) do felogênio e do xilema.

22 O daltonismo é uma alteração visual transmitida por herança recessiva ligada ao cromossomo X, que acomete, geralmente, homens. O heredograma abaixo é um modelo clássico desse tipo de transmissão genética.



O daltonismo também pode ocorrer em mulheres, mas é raro. Com isso, se uma mulher daltônica e um homem normal tiverem 4 filhos do sexo masculino, é esperado que desses filhos o daltonismo ocorra em

- (A) nenhum.
- (B) apenas um.
- (C) apenas dois.
- (D) apenas três.
- (E) todos.

23 Sabe-se que uma mistura de Al_2O_3 e Na_3AlF_6 , quando fundidas, é utilizada para a produção de 1.0 Kg de Al.

Considerando a reação $\text{Al}^{+3} + 3\text{e}^- \rightarrow \text{Al}$, quantos coulombs são envolvidos nesse processo?

- (A) 1.07×10^7 C
- (B) 3.51×10^7 C
- (C) 1.85×10^7 C
- (D) 1.07×10^3 C
- (E) 2.51×10^3 C

24 Considere a reação a seguir e as afirmativas sobre ela:



- I Os coeficientes estequiométricos da esquerda para a direita são: 1, 3, 14, 2, 2, 3, 7.
- II O agente redutor é o cromato de potássio.
- III O ácido clorídrico é o agente oxidante.
- IV O estanho oxida-se e o cromo reduz-se.

Acerca das afirmativas, conclui-se que:

- (A) Somente as opções I e IV são verdadeiras.
- (B) Somente a opção II é verdadeira.
- (C) Somente as opções II e IV são verdadeiras.
- (D) Somente a opção I é verdadeira.
- (E) Somente as opções II e III são verdadeiras.

25 Considere as afirmações sobre um composto.

- I O K_{ps} de um composto varia com a temperatura.
- II O K_{ps} de um composto varia com o efeito do íon comum.
- III A solubilidade de um composto varia com o efeito do íon comum.

Dentre as afirmações apresentadas, está(ão) correta(s):

- (A) I, II e III.
- (B) Apenas I.
- (C) Apenas I e II.
- (D) Apenas III.
- (E) Apenas I e III.

26 Solução tampão é uma solução aquosa capaz de resistir a mudanças de pH quando pequenos volumes de ácidos ou bases fortes são adicionados.

Dados $K_a(\text{HAc}) = 1.8 \times 10^{-5}$ e $\text{p}K_a = 4.74$

O pH da solução tampão acético/acetato, ambos na concentração 1.0 M é:

- (A) 3.74
- (B) 5.75
- (C) 4.90
- (D) 4.74
- (E) 5.89

27 Considere que o cheiro de peixe pode seja o indicativo da presença de determinada substância X, que possui as seguintes características:

- I É uma amina terciária.
- II Seus carbonos apresentam ligações simples.
- III Possui uma cadeia carbônica heterogênea.
- IV Sua massa molar é 59.0 g/mol.

A fórmula que corresponde à descrição da substância X é:

- (A) $\text{H}_2\text{C} = \text{CH} - \text{NH}(\text{CH}_3)$
- (B) $\text{C}_6\text{H}_5 - \text{NH}_2$
- (C) $\text{H}_3\text{C} - \text{N}(\text{CH}_3)_2$
- (D) $\text{H}_3\text{C} - \text{N}(\text{CH}_3) - (\text{CH}_2\text{CH}_3)$
- (E) $\text{H}_3\text{C} - \text{CH}_2 - \text{CH}_2 - \text{NH}_2$

28 No laboratório de química experimental, pediu-se a um aluno do curso de química industrial que preparasse 500.0 mL de uma solução 0.20 mol/L de NaOH. O aluno tem à sua disposição dois frascos rotulados que mostram os seguintes dados:

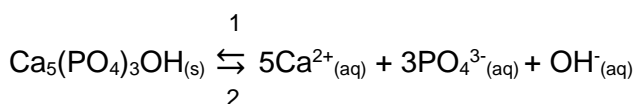
Frasco (I) – Solução aquosa de NaOH 5.0 mol/L à vontade.

Frasco (II) – Balão volumétrico de 500.0 mL de capacidade e água destilada à vontade.

O procedimento correto será colocar, no Frasco (II),

- (A) 40.0 mL da solução do Frasco (I) e completar os 500.0 mL com água destilada.
- (B) 20.0 mL da solução do Frasco (I) e completar os 500.0 mL com água destilada.
- (C) 460.0 mL de água destilada e completar os 500.0 mL com solução do Frasco (I).
- (D) 480.0 mL de água destilada e completar os 500.0 mL com solução do Frasco (I).
- (E) 460.0 mL de água destilada e completar os 40.0 mL com solução do Frasco (I).

29 A hidroxiapatita é a substância que forma o esmalte dos dentes. A equação química que representa o equilíbrio entre a hidroxiapatita e seus íons constituintes é assim descrita:



- (1) Desmineralização
- (2) Mineralização

Analisando este processo, conclui-se que:

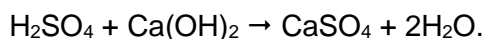
- (A) A ingestão de alimentos ricos em fosfato favorece a mineralização dos dentes.
- (B) Os alimentos alcalinos favorecem a desmineralização dos dentes.
- (C) A velocidade da reação de mineralização, no estado de equilíbrio, é maior do que a de desmineralização.
- (D) A precipitação de cálcio com íons oxalato, provenientes de chocolates, dificulta a desmineralização.

(E) A escovação dos dentes evita a desmineralização pela remoção dos íons prejudiciais Ca^{2+} , PO_4^{3-} e OH^- .

30 Numa pilha de zinco e cobre ocorre a seguinte reação: $\text{Zn}_{(s)} + \text{Cu}^{2+}_{(aq)} \rightarrow \text{Zn}^{2+}_{(aq)} + \text{Cu}_{(s)}$, uma vez que o cobre é menos reativo (mais nobre) que o zinco. Numa pilha de manganês e prata, sabendo-se que a prata é o metal mais nobre, detecta-se que:

- (A) A corrente elétrica, no circuito interno, flui do eletrodo de manganês para o de prata.
- (B) O eletrodo de manganês é o catodo da pilha.
- (C) Essa pilha pode ser representada por: $\text{Mn}/\text{Mn}^{2+}//\text{Ag}^+/\text{Ag}$.
- (D) O eletrodo de prata sofre desgaste (corrosão), com o passar do tempo.
- (E) O eletrodo de prata é o polo negativo da pilha.

31 Observe a seguinte reação:



Sabe-se que 32.9 g de H_2SO_4 reagem com quantidade suficiente de $\text{Ca}(\text{OH})_2$, produzindo x gramas de sulfato de cálcio.

Considerando que o rendimento dessa reação é de 90.0%, a massa de sulfato de cálcio será de:

- (A) 61.44 g
- (B) 54.40 g
- (C) 59.84 g
- (D) 48.96 g
- (E) 41.09 g

32 Considere as afirmativas sobre a tabela periódica moderna.

Espaço reservado para rascunho

- I A tabela está disposta em ordem crescente de massa atômica.
- II Todos os elementos que possuem 1 elétron e 2 elétrons na camada de valência são, respectivamente, metais alcalinos e metais alcalinoterrosos, desde que o número quântico principal desta camada seja $n \neq 1$.
- III Em um mesmo período, os elementos apresentam os mesmos níveis de energia ou de camadas.
- IV Em um mesmo grupo (família), os elementos apresentam o mesmo número de elétrons na camada de valência.

Dentre as afirmativas apresentadas, estão corretas apenas:

- (A) I e IV
- (B) I e II
- (C) II e IV
- (D) II e III
- (E) III e IV

Parte III – Física / Matemática

33 Uma partícula de massa $2m$ trafega com velocidade constante $2\vec{v}$ ao longo de uma reta. Ela colide com outra partícula de massa m que estava em repouso sobre a mesma reta na sua frente, e ambas permanecem grudadas após a colisão.

A velocidade do conjunto formado pelas duas partículas após a colisão é:

(A) $\frac{4}{3}\vec{v}$

(B) $\frac{2}{3}\vec{v}$

(C) $\frac{3}{4}\vec{v}$

(D) $\frac{3}{2}\vec{v}$

(E) $\frac{1}{4}\vec{v}$

34 Uma mola ideal de constante elástica $k = 20\text{N/m}$ e massa desprezível encontra-se suspensa verticalmente por uma das suas extremidades que está fixada no teto de um recinto. Considere que a aceleração da gravidade neste recinto seja 10m/s^2 e que a posição da extremidade livre da mola, nessa situação relaxada, seja identificada por y_0 . Uma partícula de massa $m = 0,2\text{kg}$ é presa na extremidade livre da mola e abandonada na posição y_0 , onde a mola está relaxada. A partícula cai verticalmente e, quando ela atingir a posição mais baixa da sua trajetória, a distensão da mola será:

(A) 0,05 m

(B) 0,1 m

(C) 0,2 m

(D) 0,4 m

(E) 0,5 m

35 Um fio de cobre de comprimento x é cortado ao meio em dois pedaços idênticos de comprimento $x/2$. As extremidades de cada pedaço são reconectadas aos pares: a extremidade 1 do pedaço A é conectada à extremidade 1' do pedaço B, e a extremidade 2 do pedaço A é conectada à extremidade 2' do pedaço B.

A resistência elétrica desse par de fios conectados dessa forma é:

(A) Igual a do fio antes que ele tivesse sido dividido ao meio.

(B) Duas vezes maior que a do fio antes que ele tivesse sido dividido ao meio.

(C) Duas vezes menor que a do fio antes que ele tivesse sido dividido ao meio.

(D) Quatro vezes maior que a do fio antes que ele tivesse sido dividido ao meio.

(E) Quatro vezes menor que a do fio antes que ele tivesse sido dividido ao meio.

36 Um recipiente de vidro de 2 litros está hermeticamente fechado e contém n moles de um gás ideal monoatômico. O gás é aquecido e um manômetro instalado na sua tampa registra que a pressão do gás no interior do recipiente aumentou de $1 \times 10^5 \text{ N/m}^2$ para $3 \times 10^5 \text{ N/m}^2$.

A quantidade de calor Q absorvida pelo gás nesse processo foi de:

(A) $3 \times 10^2 \text{ J}$

(B) $4 \times 10^2 \text{ J}$

(C) $6 \times 10^2 \text{ J}$

(D) $8 \times 10^2 \text{ J}$

(E) $9 \times 10^2 \text{ J}$

37 Uma lente é utilizada para projetar a imagem de um objeto em um aparato que está posicionado a uma distância de 60 cm da lente. A imagem formada é invertida e cinco vezes maior que o objeto.

Nessa situação, a distância focal da lente é de:

(A) 15 cm

(B) 10 cm

(C) 30 cm

(D) 50 cm

(E) 12 cm

38 No dia 5 deste mês, comprei uma caixa de certo medicamento pela fração $\frac{28}{25}$ do preço que paguei pelo mesmo medicamento no dia 5 do mês passado.

Conclui-se que, em um mês, tal fármaco teve um aumento de

- (A) 11%.
- (B) 11,2%.
- (C) 12%.
- (D) 12,1%.
- (E) 12,2%.

39 Numa entrevista, foi perguntado, a uma turma de alunos, qual disciplina entre Biologia e Química, cada um deles apreciava. O resultado foi o seguinte: 25 gostam de Biologia, 20 gostam de Química, 10 gostam de ambas e 5 não gostam nem de Biologia nem de Química.

Quantos alunos foram entrevistados?

- (A) 35
- (B) 40
- (C) 45
- (D) 50
- (E) 55

40 Estimulada por seu cardiologista, uma pessoa resolveu deixar de ser sedentária e começou a caminhar todos os dias. No primeiro dia, caminhou durante 12 minutos e, a partir daí, a cada dia, aumentou 2 minutos no tempo de caminhada do dia anterior.

No trigésimo dia, essa pessoa caminhou uma hora e

- (A) 4 minutos.
- (B) 6 minutos.
- (C) 8 minutos.
- (D) 10 minutos.
- (E) 12 minutos.

41 O volume de uma esfera é, em metros cúbicos, igual a 36π . Portanto, a sua área é, em metros quadrados, igual a

- (A) 36π
- (B) 18π
- (C) 16π
- (D) 12π
- (E) 9π

42 Se $f(x) = \log_3(x)$, então $f(27)$ e $f^{-1}(-2)$ valem, respectivamente:

- (A) 3 e $\frac{1}{9}$
- (B) 3 e $-\frac{1}{3}$
- (C) $\frac{1}{3}$ e $\frac{1}{9}$
- (D) $\frac{1}{3}$ e $-\frac{1}{9}$
- (E) 3 e 9

Parte IV – História / Geografia

43 O clima de guerra que marcou o primeiro semestre do ano de 2022 somado aos impactos da pandemia desde 2020 representou perdas significativas para a população mundial em termos econômicos.

Identifique elementos que foram gerados por esse clima de guerra.

- (A) Crescimento da dívida externa dos países centrais com a consequente diminuição da inflação nos países dependentes como o Brasil.
- (B) Aumento do preço do petróleo com consequências graves para os países periféricos e a alta dos juros e da inflação que repercutiu nos preços dos alimentos, especialmente no Brasil.
- (C) Ampliação das riquezas de países como Rússia e China e a consequente desestabilização da moeda euro com a saída da Inglaterra da Zona do Euro, afetando países como o Brasil.
- (D) Perdas na Zona do Euro, onde se concentra a guerra e a valorização dos produtos das áreas periféricas como China, Japão e Brasil.
- (E) Ganhos importantes por parte dos países fornecedores de armamentos e substâncias, e perdas de países líderes na conjuntura da guerra como Estados Unidos da América, China e Brasil.

44 Considerando o cenário brasileiro dos anos 1960, observa-se uma grande variação de eventos e fatos que indicam a complexidade desse período.

São eventos e fatos que caracterizam os anos 1960:

- (A) Suicídio do presidente Getúlio Vargas no Palácio do Catete; atentado contra o político Carlos Lacerda na rua Tonelero em Copacabana – Rio de Janeiro; posse de João Goulart como presidente da República do Brasil; auge da Bossa Nova.
- (B) Criação dos Centros Populares de Cultura da União Nacional dos Estudantes; passeata dos Cem Mil no Rio de Janeiro; posse do General Garrastazu Médici como presidente do Brasil; seleção brasileira campeã na Copa do Mundo de 1966.

- (C) Rebelião de Aragarças contra a posse de JK; formação da Frente Única contra o governo militar, da qual fizeram parte inimigos políticos como Lacerda e JK; posse do General Ernesto Geisel na presidência do Brasil; vitória nas eleições de outubro do político Tancredo Neves.
- (D) Criação de Brasília, capital do Brasil; a formação de um novo estado na república brasileira – Guanabara; renúncia do presidente eleito Jânio Quadros; condecoração de Che Guevara com a Ordem do Cruzeiro.
- (E) Tensões entre o Congresso Nacional e o Supremo Tribunal Federal em torno da questão da anistia política; posse na presidência do Brasil do general João Figueiredo; mudança da forma política brasileira de presidencialista para parlamentarista.

45 O carnaval carioca foi, em 2022, festejado em dois momentos diferentes por conta da pandemia de Covid, embora oficialmente só estivesse valendo como festa da cidade o carnaval de abril. Entretanto, essa não foi a primeira vez em que isso se verificou.

Assinale a opção que corretamente indica esse outro momento da história da cidade.

- (A) Em 1919, em função da epidemia chamada de Espanhola, que ocorreu, a partir de 1918, e afetou a vida carioca.
- (B) Em 1864, por conta da Guerra do Paraguai, a cidade carioca teve dois carnavais, um para comemorar a entrada do Brasil na guerra e outro para festejar realmente o carnaval.
- (C) Em 1912, em função da morte do ministro das Relações Exteriores, o barão do Rio Branco, em fevereiro.
- (D) Em 1870, para comemorar o fim da guerra do Paraguai, os cariocas fizeram um carnaval em fevereiro e outro em setembro, quando o Brasil tomou a cidade de Assunção.
- (E) Em 1945, no fim da Segunda Guerra Mundial, ocorreram dois carnavais oficiais para comemorar a vitória e a volta dos pracinhas.

46 Em 1922, a cidade do Rio de Janeiro, capital do Brasil, assistiu a dois eventos que marcaram a história do Brasil pelos impactos que produziram e, entre eles, há um elo.

Identifique esses dois fatos ou eventos acontecidos na década de 1920.

- (A) Desmorte do Morro do Castelo, iniciado em 1920, pelo prefeito Carlos Sampaio e que continua até 1922, e a Exposição Nacional Comemorativa do Centenário da Independência do Brasil.
- (B) Desmorte do Morro de Santo Antônio, em 1922, pelo prefeito Carlos Sampaio, e a Exposição Comemorativa do Centenário da Abertura dos Portos, realizada no bairro da Urca.
- (C) Desmorte do Morro do Senado para abertura da Avenida Chile e a Exposição Comemorativa do Tratado de Paz e Amizade celebrado entre o Brasil e Portugal em 1912.
- (D) Abertura da avenida Presidente Vargas, com a demolição de prédios históricos, e o arrasamento da Praça Onze, reduto da Pequena África.
- (E) Abertura da avenida Perimetral e a Exposição Comemorativa da Abertura do Parque do Flamengo (Aterro).

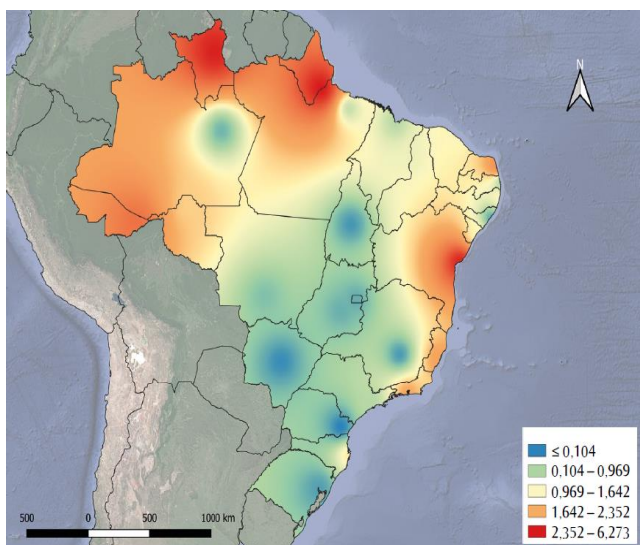
47 No período do Entre Guerras, observamos vários eventos que levaram a uma crise profunda da economia mundial. As soluções apresentadas pelos países mais atingidos foram diversas. Uma solução, em especial, impactou a opinião pública, por ter sido aplicada nos Estados Unidos da América e por ter, segundo os críticos, uma direção anti-liberal. Essa solução foi o New Deal.

A definição para essa solução é a seguinte:

- (A) Plano de reestruturação da economia e da sociedade americana que teve como base os empréstimos para os países europeus e latino-americanos após a Primeira Guerra Mundial, iniciado em 1940 e que objetivava a manutenção da liderança americana no cenário mundial com a expansão das empresas americanas.

- (B) Plano de reordenação da economia realizado no governo de Franklin Roosevelt que teve a participação ativa de capitais privados oriundos das grandes empresas americanas para recuperação dos mercados internacionais controlados pelos Estados Unidos da América para erradicar o desemprego interno.
- (C) Plano ativado a partir da década de 1940, já durante a Segunda Guerra Mundial, que derivou da impossibilidade dos países europeus pagarem os empréstimos feitos pelos Estados Unidos da América e que tinha como objetivo restaurar o mercado americano com incentivos para o consumo através de linhas de financiamento bancadas pelo estado.
- (D) Plano econômico de base estrutural desenvolvido nos Estados Unidos da América a partir de 1935 e que teve como objetivo recuperar os setores agrícolas e industriais através de políticas públicas capazes de manter a posição de liderança no mercado internacional e impedir o desenvolvimento da União das Repúblicas Socialistas Soviéticas.
- (E) Plano de recuperação econômica realizado durante o governo Franklin Roosevelt após a crise de 1929, iniciado em 1933, que teve como objetivo recuperar a economia dos Estados Unidos da América através da intervenção do estado na economia, produzindo grandes obras públicas que eliminaria o desemprego.

48 Observe os dados de casos e óbitos por Covid-19 entre profissionais da área da saúde.



Disponível em:

<https://www.scielo.br/j/rbso/a/zvGPynQFqrnHkFW5VrqWY>

Ct. Acesso em: 05 maio 2022.

A incidência mais intensa de casos e óbitos é observada no(a)

- (A) litoral meridional do Brasil.
- (B) faixa setentrional amazônica.
- (C) estado de Mato Grosso do Sul.
- (D) complexo regional Centro-Sul.
- (E) litoral setentrional do Nordeste.

49 Leia o texto sobre a urbanização brasileira.

Hoje, no Brasil, existem muitas cidades e a população da zona urbana é muito maior que a população da zona rural. Em 2010, o país possuía uma população de aproximadamente 191 milhões de habitantes, desses, cerca de 161 milhões viviam nas zonas urbanas, enquanto apenas 29 milhões viviam na zona rural. Mas nem sempre foi assim, até a década de 1960, a maioria da população morava no campo e a quantidade de cidades era bem menor que a atual. Nesse período, as cidades existiam para atender às necessidades das atividades desenvolvidas no espaço agrário e das atividades mineradoras, principalmente da cana-de-açúcar, do ouro e do café.

Disponível em:

<https://brasilescola.uol.com.br/brasil/urbanizacao-no-brasil.htm>. Acesso em: 15 maio 2022. Adaptado.

Os fatores principais responsáveis por esse processo de urbanização encontram-se na

- (A) modernização de áreas portuárias e no avanço do agronegócio.
- (B) redução do êxodo rural e no crescimento das periferias urbanas.
- (C) implantação de indústrias nas cidades e na mecanização do campo.
- (D) restrição do ritmo de imigração e no controle da favelização urbana.
- (E) expansão de infraestruturas básicas e na redução do déficit habitacional.

50 Considere a imagem e o texto sobre o conflito geopolítico na Ucrânia.



Militares ucranianos disseram que estão retirando as suas tropas da usina siderúrgica de Azovstal, último ponto de resistência ucraniana em Mariupol. Assim, depois de meses de bombardeio, a cidade portuária passa a ser controlada pela Rússia. A perda de Mariupol é considerada uma derrota significativa para a Ucrânia. “O comando militar supremo ordenou aos comandantes das unidades em Azovstal que salvem a vida do pessoal”, disse um representante do Estado-Maior das Forças Armadas ucranianas.

Disponível em: <https://www.poder360.com.br/europa-em-guerra/depois-de-meses-de-bombardeios-ucrania-cede-mariupol-a-russia/>. Acesso em: 17 maio 2022. Adaptado.

Nesse conflito, o controle russo sobre Mariupol é considerado estratégico devido aos seguintes fatores geográficos:

- (A) aglomeração populacional e acesso terrestre a Kiev.
- (B) saída para o Mar Negro e acesso à região da Crimeia.
- (C) concentração industrial e fronteira com a Bielorrússia.
- (D) localização no oeste do país e fronteira com a Polônia.
- (E) localização no centro do país e contato com a Crimeia.

51 Considere o texto sobre a dinâmica migratória brasileira.

A Região Sudeste que, historicamente, recebeu o maior número de migrantes, tem apresentado declínio na migração, consequência da estagnação econômica e do aumento do desemprego na região. Nesse sentido, ocorreu uma mudança no cenário nacional dos fluxos migratórios, onde a região Centro-Oeste passou a ser o principal destino. As políticas públicas de ocupação e desenvolvimento econômico da porção oeste do território brasileiro intensificaram a migração para o Centro-Oeste. O reflexo dessas políticas é que 30% da população do Centro-Oeste são oriundas de outras regiões do Brasil, conforme dados de 2008 divulgados pela Pesquisa Nacional por Amostra de Domicílios.

Disponível em:
<https://mundoeducacao.uol.com.br/geografia/migracoes-no-brasil.htm>. Acesso em: 05 maio 2022. Adaptado.

O fator estrutural que ocasiona esse principal destino migratório no País é

- (A) a expansão e consolidação da fronteira agrícola.
- (B) a criação e multiplicação de tecnopolos regionais.
- (C) o investimento no turismo ecológico e de aventura.
- (D) o avanço do setor industrial de tecnologia de ponta.
- (E) a modernização das infraestruturas dos portos secos.

52 Observe a imagem de uma paisagem natural.



Disponível em: <https://descomplica.com.br/artigo/vegetacao-e-clima-tudo-sobre-as-paisagens-climatobotanicas-do-brasil/xVkJ/>. Acesso em: 05 maio 2022.

A paisagem registrada na imagem é pertinente ao seguinte ambiente natural:

- (A) Pampa.
- (B) Cerrado.
- (C) Pantanal.
- (D) Babaçual.
- (E) Carnaubal.

Parte V – Língua Estrangeira

Língua Espanhola

Lea los siguientes textos y elija la opción correcta en las cuestiones planteadas a continuación:

Políticas públicas vigentes de salud mental en Suramérica: un estado del arte

Introducción

Las políticas públicas de salud mental constituyen un instrumento con el cual se puede mejorar la calidad de vida, el bienestar y el desarrollo humano. Las políticas definen las metas a alcanzar, establecen prioridades, señalan las responsabilidades entre los diversos sectores y niveles involucrados, de acuerdo a las competencias señaladas por las normas, y definen las funciones de los diferentes actores y equipos, así como las actividades que deben desarrollar; a su vez, focaliza la población a intervenir, segmenta las problemáticas a abordar y destina recursos para la intervención; establece mecanismos de control, seguimiento y evaluación del conjunto de acciones que las constituyen, en consonancia con las necesidades locales y con los lineamientos internacionales en materia de salud mental. En un sentido amplio la política pública es una directriz “emanada de uno o de varios actores públicos, que se imponen de forma específica a la práctica social con el carácter de norma para el colectivo y que directa o indirectamente afectan su salud, no sólo favorable sino desfavorablemente”, dependiendo de la legislación de cada país, esta se expresa como acuerdo, resolución o ley. Esta investigación asume una perspectiva institucionalista, en la que se entiende la política pública como “una directriz que el Estado, considerado autoridad legítima del sistema social, impone al colectivo como manera de proceder frente a un asunto específico que ha sido reconocido como de interés público” [3]. En este horizonte, la política debe ser definida por una autoridad legítima, privilegiar el interés colectivo sobre el interés particular y consultar la voluntad de los involucrados. Además, tales disposiciones legales y jurídicas se expresan a través de mecanismos administrativos (programas, planes y proyectos); dispositivos ideológicos (propaganda,

publicidad, información, educación) y sistemas de contratación.

En la actualidad hay una creciente necesidad y demanda del medio social por proyectos de investigación e intervención en el campo de la salud mental, debido a la presencia de una alta prevalencia de trastornos mentales, en la cual eventos como los desastres naturales, la pobreza y la violencia tienen una repercusión psicosocial directa sobre las poblaciones. En el año 2011 la Organización Mundial de la Salud (OMS) expuso en su Atlas de Salud Mental, que cuatro de cada cinco personas con trastornos mentales graves no recibe la atención sanitaria que es necesaria, situación que hace imperante el trabajo en atención y prevención en los países en vía de desarrollo, si bien los costos en términos económicos de los trastornos mentales en los países de Suramérica no han sido debidamente estudiados, algunas investigaciones realizadas desde Norteamérica muestran que estos podrían ser extremadamente elevados. Por otra parte, pese a la prevalencia de los trastornos mentales, un 46% de los países suramericanos le asignan a la salud mental entre el 2 y el 5% del presupuesto sanitario, y un 30% le adjudican menos del 2%. Dicha deficiencia presupuestal afecta especialmente a los grupos más vulnerables (niños, mujeres, adultos mayores, víctimas de desastres, poblaciones indígenas), quienes pocas veces encuentran respuestas adecuadas para sus necesidades específicas de atención en salud mental. La OMS, desde la primera década del siglo XXI ha incrementado su apoyo en los procesos de reforma que se vienen presentando en Suramérica en el campo de la salud mental, hecho que se ha evidenciado en las resoluciones del Consejo Directivo, en donde se estimula a los países miembros a desarrollar programas nacionales de salud mental y a modernizar la legislación y protección de los derechos humanos de las personas con trastornos mentales y sus respectivas familias. Los gobiernos están en el deber de formular e implementar políticas públicas en materia de salud mental, en las que se puedan establecer programas para la prevención y el tratamiento de las enfermedades mentales con mayor prevalencia poblacional, con el fin de mejorar la calidad de vida y el desarrollo humano de las comunidades. Desde un punto de vista político y administrativo, la información obtenida a través de la realización de un estado del arte podrá ser utilizada por organizaciones gubernamentales y ONG para determinar la operatividad de las políticas públicas en salud mental teniendo en cuenta las realidades del contexto latinoamericano, resultado que servirá de soporte en la reforma o formulación de nuevas políticas. El presente estado del arte procura dar

respuesta a: ¿cuál es el contenido de las políticas públicas de salud mental vigentes en Suramérica, en cuanto a su estructura conceptual y normativa, así como sus alcances y limitaciones de la normatividad sobre el tema en la región?

Fuente: Henao S, Quintero S, Echeverri J, Hernández J, Rivera E, López S. Políticas públicas vigentes de salud mental en Suramérica: un estado del arte. *Rev. Fac. Nac. Salud Pública* 2016; 34(2): 184-192. DOI: 10.17533/udea.rfnsp.v34n2a07. Acceso en: 05 abr. 2022.

53 De acuerdo con los datos paratextuales, este fragmento pertenece a un texto que se encuadra en el siguiente género discursivo:

- (A) Artículo de opinión.
- (B) Ensayo divulgativo.
- (C) Pieza de propaganda.
- (D) Artículo científico.
- (E) Informe administrativo.

54 Según el texto, entre las funciones de las políticas públicas está:

- (A) Organizar acciones individuales.
- (B) Evaluar las acciones emprendidas.
- (C) Definir los beneficios económicos.
- (D) Desconsiderar las necesidades locales.
- (E) Incentivar la participación de la población.

55 Desde una perspectiva institucionalista de las políticas públicas, la propaganda se define como:

- (A) Disposición legal.
- (B) Imposición legal.
- (C) Directriz particular.
- (D) Dispositivo ideológico.
- (E) Mecanismo administrativo.

56 En el trecho “estas podrían ser extremadamente elevados”, el pronombre subrayado se refiere a los

- (A) costos.
- (B) desastres.
- (C) proyectos.
- (D) trastornos.
- (E) eventos.

57 El artículo comprueba que la parte del presupuesto de los Estados dedicado a la salud mental en Suramérica es

- (A) adecuada.
- (B) elevada.
- (C) suficiente.
- (D) innecesaria.
- (E) insuficiente.

58 En el texto, el término “estado del arte” significa lo siguiente:

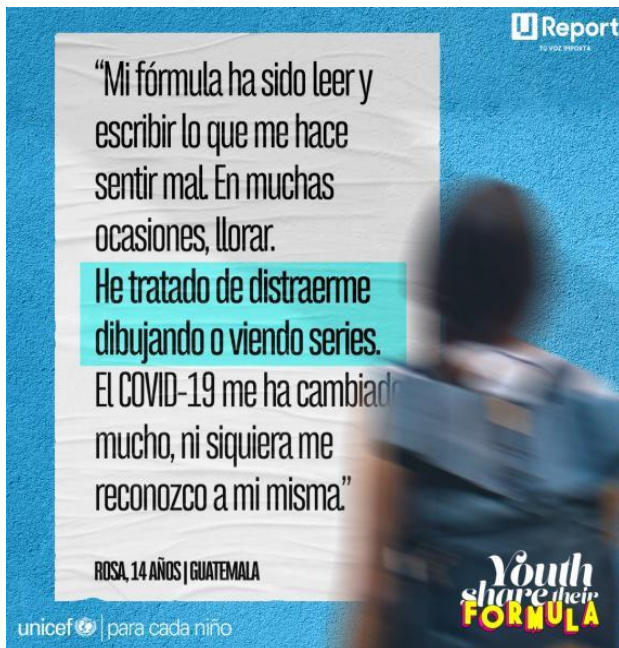
- (A) Propuesta de políticas.
- (B) Estudio de la situación.
- (C) Investigación sobre arte.
- (D) Información de los Estados.
- (E) Uso de actividades artísticas.



Fuente: <https://www.unicef.org/lac/el-impacto-del-covid-19-en-la-salud-mental-de-adolescentes-y-j%C3%B3venes>. Acceso en: 05 abr. 2022.

59 Según la declaración de João, joven brasileño de 17 años, en el cartel de la UNICEF, sobre el impacto del Covid-19 en la salud mental de adolescentes y jóvenes, su fórmula para mantenerse sano mentalmente durante la pandemia consistió en

- (A) madrugar bastante.
- (B) levantarse tarde.
- (C) mantener la rutina.
- (D) cambiarse de ropa.
- (E) producir menos.



Fuente: <https://www.unicef.org/lac/el-impacto-del-covid-19-en-la-salud-mental-de-adolescentes-y-j%C3%B3venes>. Acceso en: 05 abr. 2022.

60 Según el cartel, una de las fórmulas empleadas por Rosa, de Guatemala, para mantener la salud mental ha sido escribir sobre las

- (A) cosas buenas de la vida.
- (B) causas del malestar.
- (C) actividades de ocio.
- (D) personas que odia.
- (E) cosas que le hacen reír.

Língua Inglesa

Investing \$1 per person per year in hand hygiene could save hundreds of thousands of lives

All households in the world's 46 least developed countries could have handwashing facilities by 2030 if the world invested less than US\$1 per person per year, in hand hygiene. This would provide basic protection against diseases, prevent future outbreaks and hundreds of thousands of deaths.

The 2021 State of The World's Hand Hygiene report, launched today on Global Handwashing Day by WHO (The World Health Organization) and UNICEF, states that an annual cost to governments of promoting handwashing with soap at home comes to just 2.5 per cent of the government health expenditure in these countries — making it a highly cost-effective investment, providing great health benefits for relatively little cost.

Hand hygiene, one of the first lines of defense against the spread of infectious diseases, remains out of reach for billions of people who still lack hand hygiene facilities at home, school, or health care facilities.

Globally, 3 in 10 people, or 2.3 billion, lack a handwashing facility with water and soap at home; 818 million children lack a handwashing facility with soap and water at school in 2020, and health workers in healthcare units lack hand hygiene facilities— placing them all at preventable risk of disease.

“Many of those who have had to face this pandemic without basic handwashing facilities are also in places that have struggled with lower, slower access to vaccines, therapeutics and testing resources, not to mention battling other, preventable infections — a triple burden,” said Dr Maria Neira, Director of the Department of Environment, Climate Change and Health at WHO.

Achieving the goal of universal access to hand hygiene by 2030 will require a dramatic change— the present average pace of progress would have to quadruple to guarantee that all homes in the world will have this access.

To speed up progress, governments should prioritize the assessment of current capacity with respect to their strategies, identification of gaps and development of strategies based on the rigorous application of best practices in hand hygiene.

Available at: <https://www.who.int/news/item/15-10-2021-investing-1-dollar-per-person-per-year-in-hand-hygiene-could-save-hundreds-of-thousands-of-lives>. Access 30 April 2022.

Glossary: household: lares; outbreaks: surtos; launched: lançado; expenditure: gastos; spread: disseminação; reach: alcance; preventable: prevenível; struggled lutado; battling: batalhando; burden: dificuldade; achieving: alcançando; pace: ritmo.

53 The health and social problem addressed by the *2021 State of The World's Hand Hygiene* report is:

- (A) hand hygiene remains out of reach for billions of people who still lack hand hygiene facilities.
- (B) achieving the goal of universal access to hand hygiene will require an impossible investment.
- (C) 818 million children will have access to a handwashing facility with soap and water at school in 2022.
- (D) many people who have had to face the pandemic are also in places that have had easier access to vaccines.
- (E) the cost of promoting handwashing with soap at home provides insufficient health benefits.

54 According to the text, the lack of basic handwashing facilities is a very serious problem in many households in:

- (A) developing countries.
- (B) developed countries.
- (C) wealthy countries.
- (D) underdeveloped countries.
- (E) industrial countries.

55 The consequence of the world's investment of less than US\$1 per person per year, in hand hygiene, would be:

- (A) the protection against the effects of handwashing.
- (B) the increase of the risk of disease and outbreaks.
- (C) the prevention of diseases, outbreaks and many deaths.
- (D) the shortage of water in developing countries.
- (E) the decrease in the number of handwashing facilities.

56 In paragraph 4, the text states that a lot of people, including children and healthcare workers, lack handwashing facilities at:

- (A) the World Health Organization.
- (B) their home, schools and healthcare units.
- (C) the Department of Environment, Climate Change and Health.
- (D) the hygiene centers, homes and schools.
- (E) the WHO units in least developed countries.

57 The goal which should be achieved, according to the text, is:

- (A) the universal access to hand hygiene by 2030.
- (B) the provision of handwashing facilities with soap at primary schools.
- (C) a decrease of 2.5 per cent of the government health expenditure.
- (D) the guarantee that all healthcare units will have free access to water.
- (E) the implementation of a global campaign for access to handwashing.

58 In the last paragraph, the pronoun "**their**", in "*the assessment of current capacity with respect to their strategies [...]*" refers to:

- (A) gaps.
- (B) strategies.
- (C) practices.
- (D) hand hygiene.
- (E) governments.

59 The “*dramatic change*” referred to in paragraph 6 requires that the pace of progress:

- (A) slow down.
- (B) change direction.
- (C) double.
- (D) accelerate.
- (E) stabilize.

60 The use of the expressions “*struggling*” and “*battling*” (paragraph 5) suggests that *the pandemic* is seen, metaphorically, as:

- (A) a soldier who defends the population.
- (B) an enemy who has to be combated.
- (C) a combatant who protects the health system.
- (D) an army invading the virus territory.
- (E) an ally in the combat against the infection.

Espaço reservado para rascunho

TABELA PERIÓDICA DOS ELEMENTOS QUÍMICOS

1	2	3	4	5	6	7	8	9	10	11	12	13	14	15	16	17	18
IA	IIA	IIIB	IVB	VB	VIB	VIIIB		VIIIB		IB	IIB	IIIA	IVA	VA	VIA	VIIA	0
H 1.0	Li 7.0	Be 9.0	B 10.8	C 12.0	N 14.0	O 16.0	F 19.0	Ne 20.0	Na 23.0	Mg 24.5	Al 27.0	Si 28.0	P 31.0	S 32.0	Cl 35.5	Ar 40.0	He 4.0
19	20	21	22	23	24	25	26	27	28	29	30	31	32	33	34	35	36
K 39.0	Ca 40.0	Sc 45.0	Ti 48.0	V 51.0	Cr 52.0	Mn 55.0	Fe 56.0	Co 59.0	Ni 58.7	Cu 63.5	Zn 65.4	Ga 69.7	Ge 72.6	As 74.9	Se 78.9	Br 80.0	Kr 83.8
37	38	39	40	41	42	43	44	45	46	47	48	49	50	51	52	53	54
Rb 85.5	Sr 87.6	Y 89.0	Zr 91.2	Nb 92.9	Mo 95.9	Tc (99)	Ru 101.1	Rh 101.1	Pd 106.4	Ag 107.9	Cd 112.4	In 114.8	Sn 118.7	Sb 121.8	Te 127.6	I 126.9	Xe 131.3
55	56	57-71	72	73	74	75	76	77	78	79	80	81	82	83	84	85	86
Cs 133.0	Ba 137.3	Lantanídeos	Hf 178.5	Ta 181.0	W 183.8	Re 186.2	Os 190.2	Ir 192.2	Pt 195.1	Au 197.0	Hg 200.6	Tl 204.4	Pb 207.2	Bi 208.9	Po (209)	At (210)	Rn (222)
87	88	89-103	104	105	106	107	108	109	110	111	112						
Fr (223)	Ra (226)	Actínídeos	Rf	Db	Sg	Bh	Hs	Mt	Uun	Uun	Uub						

Série dos Lantanídeos

La 139	Ce 140	Pr 141	Nd 144	Pm (147)	Sm 150.5	Eu 152	Gd 157	Tb 159	Dy 162.5	Ho 165	Er 167.5	Tm 169	Yb 173	Lu 175
-----------	-----------	-----------	-----------	-------------	-------------	-----------	-----------	-----------	-------------	-----------	-------------	-----------	-----------	-----------

Série dos Actínídeos

Ac (227)	Th 232.0	Pa 231	U 238.0	Np (237)	Pu (242)	Am (243)	Cm (247)	Bk (247)	Cf (251)	Es (254)	Fm (253)	Md (256)	No (253)	Lw (257)
-------------	-------------	-----------	------------	-------------	-------------	-------------	-------------	-------------	-------------	-------------	-------------	-------------	-------------	-------------

Número atômico	Eletrone-gatividade	SÍMBOLO
Massa atômica () = N ^o de massa do isótopo mais estável		

Ordem crescente de energia dos subníveis

1s 2s 2p 3s 3p 4s 3d 4p 5s 4d 5p 6s 4f 5d 6p 7s 5f 6d

Fila de Reatividade dos Metais

Li > K > Ca > Na > Mg > Al > Zn > Cr > Fe > Ni > Sn > Pb > H > Cu > Hg > Ag > Pt > Au

Número de Avogrado: $6,02 \times 10^{23}$
 Constante de Faraday: 96500 C
 Constante dos gases perfeitos: 0,082. $\frac{\text{atm.L}}{\text{K.mol}}$
 $\log 2 = 0,3010$; $\log 3 = 0,4771$