



CONCURSO PÚBLICO PARA PROVIMENTO DE CARGOS E FORMAÇÃO DE CADASTRO  
RESERVA DA FUNDAÇÃO PÚBLICA MUNICIPAL DE EDUCAÇÃO  
DE NITERÓI

EDITAL Nº 01/2023

<b>Cargo: Professor II - Ciências</b>	<b>NÍVEL</b>	<b>TURNO</b>	<b>CÓDIGO</b>
	SUPERIOR	TARDE	112

**CADERNO DE QUESTÕES  
INSTRUÇÕES AO CANDIDATO**

- Confira se o **Caderno de Questões** recebido está de acordo com o **Cargo** ao qual está concorrendo. Caso haja divergência, notifique imediatamente ao fiscal. A inobservância deste item poderá implicar na eliminação do candidato.
- Confira se constam do **Caderno de Questões**, de forma legível, **50 (cinquenta)** questões de múltipla escolha, cada uma com 5 (cinco) opções de respostas, sendo apenas uma correta.
- Confira se no **Cartão de Respostas** recebido os seus dados estão corretos. Caso afirmativo, assine-o e transcreva a frase para o exame grafotécnico no campo apropriado. Leia atentamente as instruções para seu preenchimento. No caso de divergência, notifique imediatamente ao fiscal.
- Assinale no **Cartão de Respostas**, com **caneta de tinta azul ou preta**, apenas uma opção, caso contrário, será atribuída pontuação zero à questão da prova que contiver mais de uma resposta assinalada ou nenhuma resposta assinalada, emenda ou qualquer tipo de rasura.
- O tempo disponível para realizar esta prova, incluindo o preenchimento do **Cartão de Respostas**, é de no mínimo, **uma hora e trinta minutos**, e de no máximo, **quatro horas**.
- O candidato só poderá portar sobre a mesa a caneta esferográfica de corpo transparente e de ponta média com tinta azul ou preta para preencher o **Cartão de Respostas**, não sendo permitido fazer uso de qualquer outro objeto para assinalar as respostas ou para efeito rascunho.
- **Evite a eliminação no concurso.** Se estiver portando: celular, instrumento auxiliar para cálculo ou desenho, qualquer dispositivo eletrônico que sirva de consulta ou comunicação, mantenha-os acondicionados no envelope de segurança, fornecido pelo fiscal de sala, lacrado e devidamente desligados no caso de aparelhos de comunicação.
- O candidato poderá levar o seu **Caderno de Questões**, faltando **uma hora** para o término da prova, com a devida permissão da equipe de fiscalização.
- É de responsabilidade do candidato entregar ao fiscal de sala, o **Cartão de Respostas** devidamente assinado e com a frase para o exame grafotécnico contida na Capa do Caderno de Questões, transcrita no Campo apropriado. A não entrega implicará a sua eliminação no Concurso.
- No caso de dúvida, solicite esclarecimento à equipe de aplicação.

**BOA PROVA**

**FRASE A SER TRANSCRITA PARA O CARTÃO DE RESPOSTAS NO  
QUADRO “EXAME GRAFOTÉCNICO”**

Feliz daquele que transfere o que sabe e aprende o que ensina.

Cora Coralina



## Tópico: Conhecimentos Específicos

### Leia o texto abaixo e responda à questão 01.

“A falta de efetividade das políticas públicas de educação sexual expõe os adolescentes às infecções sexualmente transmissíveis (ISTs) no Brasil. De 2011 a 2021, os casos de sífilis aumentaram 800%, conforme notificações do Ministério da Saúde.”

Disponível em: [https://www.em.com.br/app/noticia/saude-e-bem-viver/2023/10/18/interna\\_bem\\_viver,1577963/pesquisa-aumentam-infecoes-sexualmente-transmissiveis-entre-adolescentes.shtml#google\\_vignette](https://www.em.com.br/app/noticia/saude-e-bem-viver/2023/10/18/interna_bem_viver,1577963/pesquisa-aumentam-infecoes-sexualmente-transmissiveis-entre-adolescentes.shtml#google_vignette). Acesso em: 29 de dez. 2023.

**01** O aumento no número de casos relatados deve-se, em parte, à

- (A) dificuldade de realização de métodos de esterilização.
- (B) dificuldade de implantação do dispositivo intrauterino (DIU).
- (C) falta de conhecimento ao tomar a pílula anticoncepcional.
- (D) dificuldade de acesso nos postos de saúde ao diafragma.
- (E) falta de uso do método de barreira mecânica como a camisinha.

**02** A lagarta *Euchelia jacobaea*, berrantemente colorida com faixas amarelas e negras, é rejeitada por aves insetívoras após um contato mínimo, devido a secreções nauseantes que emanam. As vespas que trazem o mesmo padrão de coloração têm igualmente um gosto nauseoso, por causa de seus órgãos digestivos. As aves, após terem atacado vespas ou lagartas daquelas espécies, rejeitam qualquer inseto com o mesmo tipo de padrão cromático.

Disponível em: <https://comciencia.br/comciencia/handler.php?section=8&edicao=93&id=1147>. Acesso em 29 de dez. 2023. Adaptado.

O compartilhamento evolutivo da coloração de aviso entre diferentes espécies tóxicas ou perigosas é denominado

- (A) mimetismo mülleriano.
- (B) mimetismo batesiano.
- (C) camuflagem.
- (D) competição.
- (E) simbiose.

**03** Quando chegou da escola com sede, Marília abriu a geladeira, encheu um copo com água gelada e colocou duas pedras de gelo. Antes de beber, porém, correu até o quarto e tirou os sapatos. Quando voltou à cozinha, viu que havia uma pequena quantidade de água escorrendo pelo lado de fora do copo, molhando a toalha da mesa. Sabendo que Marília tomou cuidado para não derramar água enquanto enchia o copo, e que nem o copo estava vazando água, marque a opção correta, que indica de onde surgiu a água de fora do copo que molhou a toalha da mesa.

- (A) Do vapor de água do ar que se sublimou.
- (B) Do gelo que se condensou.
- (C) Do vapor d'água do ar que se condensou.
- (D) Da água de dentro do copo que evaporou.
- (E) Do vapor de água presente no ar que se solidificou.

**04** “O grande diferencial do cigarro eletrônico para o tradicional é que no lugar do tabaco macerado, é aquecida a nicotina líquida. O cigarro tradicional no Brasil tem um limite de 1 mg de nicotina por cada cigarro, enquanto os eletrônicos, que são pequenos e se assemelham a um pen drive, chegam a até 57mg da substância por mL do líquido.”

Disponível em: <https://jornal.usp.br/atualidades/cigarros-eletronicos-aumentam-em-42-as-chances-do-usuario-ter-um-infarto/>. Acesso em: 29 de dez. de 2023. Adaptado

Ao se encaixar nos receptores de acetilcolina, a nicotina estimula essas células a produzirem um neurotransmissor ligado à sensação de prazer, chamado de

- (A) insulina.
- (B) dopamina.
- (C) adrenalina.
- (D) norepinefrina.
- (E) glutamato.

**05** “Em diversas áreas urbanas e florestais e também em regiões de proteção ambiental, é comum a presença de pequenos primatas, como os saguis. Eles ganham a simpatia e a proteção da população, que os consideram símbolos da preservação da fauna silvestre. Entretanto, muitas destas espécies são exóticas e ameaçam, na disputa por alimento e espaço, a sobrevivência de espécies nativas. O sagui-do-cerrado está ocorrendo como invasor, por exemplo, no Parque Nacional da Serra dos Órgãos, localizado na Região Serrana fluminense, onde há uma espécie endêmica ameaçada, que é o sagui-da-serra-escuro.”

Disponível em: <http://www.ibrag.uerj.br/index.php/noticias/207-especies-invasoras-ameacam-a-biodiversidade-do-estado.html>. Acesso em: 29 de dez. 2023.

Sobre a espécie exótica invasora, é correto afirmar que

- (A) o aumento da população da espécie invasora leva a um aumento da biodiversidade local.
- (B) por compartilhar do mesmo habitat e nicho ecológico, o sagui-da-serra-escuro vem aumentando a sua população.
- (C) sua população vem diminuindo, resultado da competição intraespecífica com o sagui-da-serra-escuro.
- (D) não possui parasitas naturais e predadores naturais presentes no novo ambiente, favorecendo o crescimento da sua população.
- (E) apresenta geneticamente condição de se adaptar a qualquer clima.

**06** Uma das mais recentes pragas urbanas descobertas, o besouro *Euchroma gigantea*, popularmente conhecido como besouro metálico, é considerado uma praga e já causou a morte e destruição de milhares de árvores nas áreas urbanas de várias cidades do Brasil. O besouro coloca os ovos na base da planta. Ao eclodir, as larvas vão consumindo a parte inferior da árvore – o dano é significativo porque cada larva pode possuir uma cabeça de dois centímetros, o que gera vários buracos na estrutura da planta. Buscando uma solução para acabar com essa praga, pesquisadores sequenciaram o material genético da bactéria (*Bacillus thuringiensis*), descobrindo proteínas que atacam o intestino do besouro, levando-o a morte.

Disponível em: <https://g1.globo.com/ce/ceara/noticia/2023/10/24/besouro-metalico-conheca-o-inseto-que-derruba-varias-arvores-e-virou-dor-de-cabeca-em-fortaleza-video.ghtml>. Acesso em: 02 de fev. 2024. Adaptado.

O conceito fundamental relacionado a essa estratégia é

- (A) clonagem.
- (B) simbiose.
- (C) parasitismo.
- (D) transgênese.
- (E) controle biológico.

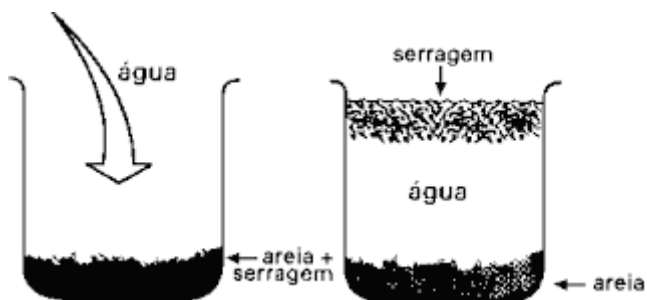
**07** O glucagon é um hormônio que funciona

- (A) armazenando a glicose no pâncreas e, assim, retirando o açúcar da corrente sanguínea.
- (B) convertendo glicogênio armazenado no fígado em glicose e liberando o açúcar na corrente sanguínea.
- (C) armazenando a glicose no fígado na forma de glicogênio e, assim, retirando o açúcar do sangue.
- (D) liberando o cálcio dos ossos e aumentando a reabsorção desse elemento químico contido na urina.
- (E) transformando proteínas e gordura em glicose, que pode ser usada como combustível em situações de estresse.

**08** 2024 é um ano bissexto, tendo fevereiro 29 dias. Isso ocorre devido

- (A) ao movimento de translação, que demora 365 dias e 6 horas. Por isso, de 4 em 4 anos, essas 6 horas que sobram são compensadas acrescentando ao calendário anual mais um dia em fevereiro.
- (B) ao movimento de rotação, que demora 365 dias e 6 horas. Por isso, de 4 em 4 anos, essas 6 horas que sobram são compensadas acrescentando ao calendário anual mais um dia em fevereiro.
- (C) ao movimento de translação, que demora 365 dias e 4 horas. Por isso, de 6 em 6 anos, essas 4 horas que sobram são compensadas acrescentando ao calendário anual mais um dia em fevereiro.
- (D) ao movimento de rotação, que demora 365 dias e 4 horas. Por isso, de 6 em 6 anos, essas 4 horas que sobram são compensadas acrescentando ao calendário anual mais um dia em fevereiro.
- (E) ao movimento da terra ao redor de si mesma, que demora 366 dias de 4 em 4 anos.

09 Observe a imagem:



Disponível em: <https://quim-edu.blogspot.com/2015/05/>. Acesso em: 02 de jan. 2024.

A imagem ilustra um processo de separação de mistura conhecido como

- (A) destilação.
- (B) catação.
- (C) decantação.
- (D) flotação.
- (E) evaporação.

10 Conforme a velocidade, o vento recebe diferentes nomes. De dia a água demora mais que o solo para ser aquecida pelo Sol. Aquecido, o solo irradia calor pelo ar. O ar aquecido sobe e, em seu lugar, é então ocupado pelo ar frio que estava sobre o mar. (Barros; Paulino, 2009). Esse vento fraco e agradável que se forma recebe o nome de

- (A) brisa terrestre.
- (B) furacão.
- (C) brisa marítima.
- (D) calmaria.
- (E) ciclone.

11 Beverley Thahane, de Telford, na Inglaterra, ainda se recupera da perda de seu filho Noah, em 2017. A criança teve uma parada cardíaca, consequência de uma grave deficiência de um tipo de vitamina que o fez desenvolver raquitismo. Essa doença deixa os ossos fracos ou deformados e, em alguns casos, afeta o coração e o cérebro.

Disponível em: <https://www.bbc.com/portuguese/geral-44671295>. Acesso em 29 de nov. 2023. Adaptado.

A reportagem chama a atenção para a carência da vitamina

- (A) A.
- (B) B12.
- (C) C.
- (D) D.
- (E) K.

12 Na fase adulta, os girinos vão diminuindo a cauda até desaparecer por completo e vão desenvolvendo as patas, e passam, então, a ocupar o ambiente terrestre. O processo de apoptose, que faz a cauda regredir, ocorre devido à ação da seguinte organela:

- (A) retículo endoplasmático liso.
- (B) lisossomo.
- (C) mitocôndria.
- (D) complexo golgiense.
- (E) ribossomo.

13 Quando o diafragma desce e as costelas sobem, aumenta o volume da caixa torácica, ocorrendo a

- (A) inspiração, pois a pressão do ar atmosférico torna-se maior que a pressão do ar nos pulmões.
- (B) inspiração, pois a pressão do ar atmosférico torna-se equivalente à pressão do ar nos pulmões.
- (C) inspiração, pois a pressão do ar atmosférico torna-se menor do que a pressão do ar nos pulmões.
- (D) expiração, pois a diferença de densidade entre o gás oxigênio e o gás carbônico facilita a entrada do ar nos pulmões.
- (E) expiração, pois a pressão do ar atmosférico torna-se maior que a pressão do ar nos pulmões.

14 No passado, os fungos eram considerados plantas, porém algumas descobertas diferenciaram esses seres vivos em dois Reinos diferentes. Uma das diferenças entre fungos e plantas é que

- (A) os fungos são seres autotróficos e as plantas heterotróficos por absorção.
- (B) os fungos são seres eucariontes e as plantas procariontes.
- (C) os fungos são seres procariontes e as plantas eucariontes.
- (D) os fungos são seres exclusivamente pluricelulares e as plantas podem ser unicelulares ou pluricelulares.
- (E) os fungos possuem parede celular composta de quitina e as plantas possuem a celulose como principal substância da parede celular.

15 Um experimento foi feito em duas etapas, respeitando sempre a mesma altura para lançamento dos mesmos objetos:

1ª) Soltou-se uma borracha e uma folha de papel. Observou-se que a folha de papel chegou primeiro ao solo.

2ª) Soltou-se uma borracha e a folha de papel, porém agora amassada. Observou-se que as duas chegaram praticamente juntas ao chão.

A diferença nos resultados explica-se pela(o)

- (A) massa do papel.
- (B) empuxo.
- (C) resistência do ar.
- (D) densidade do ar.
- (E) peso da borracha.

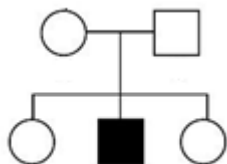
16 Estudo inédito publicado em 2022 relaciona o consumo de carne de caça, como a de anta, paca e os outros animais terrestres amazônicos, à quantidade de oxigênio transportado no sangue das crianças que vivem em zonas remotas da floresta tropical.

Disponível em: <https://g1.globo.com/meio-ambiente/amazonia/noticia/2022/04/18/como-desmatamento-pode-aumentar-anemia-em-criancas-na-amazonia.ghtml>. Acesso em 29 de nov. 2023.

A ocorrência de casos de anemia em crianças de 6 meses a 5 anos de idade indica que a carne de caça é um item fundamental na alimentação de brasileiros na primeira infância que vivem nas zonas rurais na Amazônia, pois esse alimento é rico em

- (A) vitamina C.
- (B) cálcio.
- (C) magnésio.
- (D) ferro.
- (E) alumínio.

17 O heredograma abaixo mostra uma característica autossômica em família. Ao observar o indivíduo, que apresenta o fenótipo diferente dos pais, pode-se afirmar que



- (A) os pais são heterozigotos.
- (B) a filha é heterozigota.
- (C) o filho é homozigoto dominante.
- (D) os pais são homozigotos recessivos.
- (E) os pais são homozigotos dominantes.

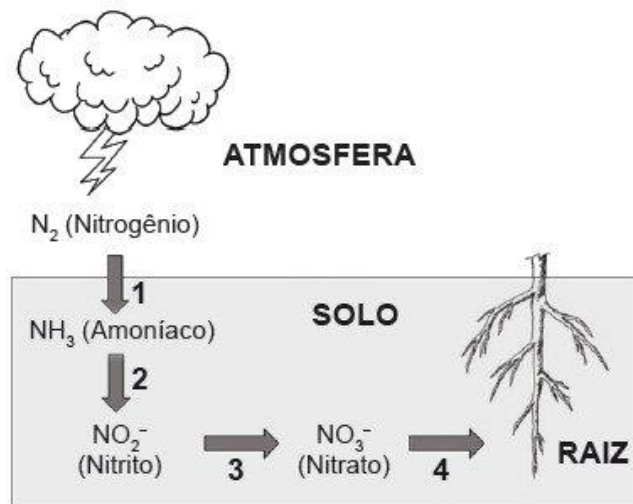
18 Realizou-se um experimento colocando-se em quatro tubos de ensaio alimentos em soluções com pH determinado e um concentrado de enzima proveniente do sistema digestório humano, em quantidades iguais, como indicado abaixo:

tubos	alimentos	pH
I	carne	3,0
II	carne	8,0
III	pão	3,0
IV	pão	8,0

Após algumas horas, observou-se a digestão do alimento somente do tubo I. O resultado indica que a enzima usada e o órgão de onde foi retirada são, nessa ordem,

- (A) tripsina; estômago.
- (B) amilase salivar; boca.
- (C) lactase; intestino delgado.
- (D) maltase; estômago.
- (E) pepsina; estômago.

19 A imagem abaixo **NÃO** mostra uma das etapas do ciclo do nitrogênio.



Fonte: PUC-RS, 2018

A opção que indica essa etapa omitida é

- (A) fixação do nitrogênio. Realizada por bactérias fixadoras de nitrogênio, que incorporam os átomos de nitrogênio do N<sub>2</sub> e, ao morrerem, têm suas moléculas nitrogenadas transformadas em amônia (NH<sub>3</sub>).
- (B) desnitrificação. Realizada por bactérias do solo, que, ao degradarem compostos nitrogenados, liberam gás nitrogênio (N<sub>2</sub>) para a atmosfera.

- (C) nitrificação. Realizada por bactérias pertencentes ao gênero *Nitrosomonas*, que, ao utilizarem a amônia (NH<sub>3</sub>) no processo de obtenção de energia, eliminam compostos nitrogenados chamados de nitritos (NO<sub>2</sub>) no solo.
- (D) nitrificação. Realizada por bactérias pertencentes ao gênero *Nitrobacter*, que, ao metabolizarem os nitritos, eliminam compostos nitrogenados chamados de nitratos (NO<sub>3</sub>).
- (E) absorção pelas raízes. Bactérias do gênero *Rhizobium* podem viver associadas a plantas leguminosas e fornecer a elas compostos nitrogenados.

20 O granito é um tipo de rocha

- (A) sedimentar, formado pelo processo de sedimentação.
- (B) magmática, formado na superfície da crosta terrestre.
- (C) magmática, formado no interior da crosta terrestre.
- (D) metamórfica, formado da transformação do argilito.
- (E) metamórfica, formado da transformação do calcário.

### Tópico: Fundamentos da Educação

21 O art. 61 da LDBEN nº 9.394/1996, que trata da Educação Especial, determina que essa modalidade de educação escolar seja oferecida preferencialmente na rede regular de ensino para

- (A) educandos com deficiência de natureza física, mental, intelectual e altas habilidades/superdotação apenas.
- (B) educandos com altas habilidades ou superdotação.
- (C) educandos com deficiência, transtornos globais do desenvolvimento e altas habilidades ou superdotação.
- (D) alunos com deficiência e com autismo, síndromes do espectro autista e psicose infantil estritamente.
- (E) alunos com deficiência e transtornos funcionais específicos, como dislexia, disortografia, disgrafia, discalculia, transtorno de atenção e hiperatividade.

22 O documento Diretrizes Curriculares Nacionais para a Educação Básica contempla o conceito de Educação Básica, considerando a articulação, integração e transição entre as etapas

- (A) Pré-Escolar, Educação Infantil e Fundamental.
- (B) Fundamental, Média e de Jovens e Adultos.
- (C) Infantil, Fundamental e Média.
- (D) Educação Especial, Infantil, Fundamental e Média.
- (E) Pré-Escolar, Fundamental, Média e de Jovens e Adultos.

23 Para Ilma Veiga, os princípios do Projeto Político-Pedagógico são igualdade, qualidade, gestão democrática, liberdade/autonomia e

- (A) remuneração dos profissionais de ensino.
- (B) fomento da educação em tempo integral.
- (C) elevação da escolaridade média.
- (D) universalização do atendimento escolar.
- (E) valorização do magistério.

24 Segundo os Referenciais Curriculares para a Rede Municipal de Educação de Niterói, os nove anos do Ensino Fundamental são organizados em

- (A) primeiro ciclo (1º ao 3º anos de escolaridade), segundo ciclo (4º e 5º anos de escolaridade), terceiro ciclo (6º e 7º anos de escolaridade) e quarto ciclo (8º e 9º anos de escolaridade).
- (B) primeiro ciclo (1º e 2º anos de escolaridade), segundo ciclo (3º ao 5º anos de escolaridade), terceiro ciclo (6º e 7º anos de escolaridade) e quarto ciclo (8º e 9º anos de escolaridade).
- (C) primeiro ciclo (1º e 2º anos de escolaridade), segundo ciclo (3º ano de escolaridade), terceiro ciclo (4º e 5º anos de escolaridade), quarto ciclo (6º e 7º anos de escolaridade) e quinto ciclo (8º e 9º anos de escolaridade).
- (D) primeiro ciclo (1º ao 6º anos de escolaridade) e segundo ciclo (7º ao 9º anos de escolaridade).
- (E) primeiro ciclo (1º ao 5º anos de escolaridade) e segundo ciclo (6º ao 9º anos de escolaridade).

**25** O movimento renovador do ensino no Brasil que, entre os anos 60 e o início dos anos 80, ganhou uma vertente especial e se tornou um ideário educacional próprio é:

- (A) Pedagogia de Célestin Freinet.
- (B) Pedagogia de Paulo Freire.
- (C) Sociologia Crítica da Educação.
- (D) Desburocratização da Escola.
- (E) Teoria da Aprendizagem Significativa.

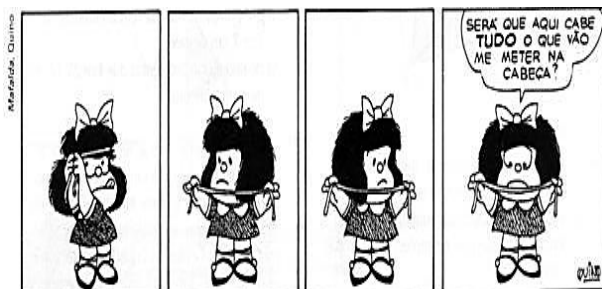
**26** No Brasil dos anos 90, viveu-se um clima de maior liberdade, em que foram realizadas a reorientação das leituras pedagógicas, de acordo com Paulo Ghiraldelli. Nesse período, houve um enorme número de frentes de programas educacionais abertos e a criação de três grandes exames, sendo eles:

- (A) SAEB, REVALIDA e ENADE.
- (B) SAEB, IDEB e ENEM.
- (C) SAEB, INEP e Exame Nacional de Cursos.
- (D) SAEB, ENEM e "Provão".
- (E) SAEB, ENCCEJA e ENADE.

**27** Inúmeras tentativas de articulação dos conhecimentos tratados pelas diferentes disciplinas escolares têm sido realizadas, segundo os mais diversos referenciais de nomes variados. Quando o processo de interação é feito entre duas ou mais disciplinas, com um grau de reciprocidade em que o intercâmbio entre elas propicie o enriquecimento de todas, ele é denominado

- (A) multidisciplinaridade.
- (B) método de projetos.
- (C) pluridisciplinaridade.
- (D) transdisciplinaridade.
- (E) interdisciplinaridade.

**28** Segundo Nelson Piletti, "é através da educação que nos submetemos às regras, hierarquias e padrões sociais para viver em grupo".



Para o autor, a contribuição da Sociologia para a Educação abrange ao menos dois pontos

- (A) o estudo dos processos e das influências sociais.
- (B) a atividade educativa e a aplicação dos conhecimentos.
- (C) os estudos de caso e as aulas de Sociologia.
- (D) a experimentação e os métodos.
- (E) as vinculações e o papel das outras instituições.

**29** O Dia Nacional de Denúncia Contra o Racismo, tratado como o dia de denúncia das repercussões das políticas de eliminação física e simbólica da população afro-brasileira no pós-abolição, é comemorado em

- (A) 21 de março.
- (B) 13 de maio.
- (C) 23 de julho.
- (D) 20 de novembro.
- (E) 20 de dezembro.

**30** Cipriano Luckesi propõe "que a avaliação do aproveitamento escolar seja praticada, tendo por base seus aspectos essenciais e, como objetivo final, uma tomada de decisão que direcione o aprendizado e, conseqüentemente, o desenvolvimento do educando". Nesse sentido, ao avaliar, o professor deverá

- (A) aferir o aproveitamento escolar para a aprovação ou reprovação do educando.
- (B) admitir como válido somente os conteúdos normatizados por especialistas.
- (C) coletar, analisar e sintetizar apenas as manifestações das condutas cognitivas dos educandos.
- (D) atribuir uma qualidade à configuração da aprendizagem, a partir de um nível de expectativa.
- (E) direcionar a aprendizagem desconsiderando o desenvolvimento.



## Tópico: Língua Portuguesa

### “Ser professora é um estilo de vida” (Wallace Cardozo, Rede Galápagos, Salvador)

No Recife, professora diz ter encontrado propósito de vida depois de começar a atuar com educação infantil: “Vou alfabetizar quantas crianças eu puder”



O período de isolamento acabou sendo uma oportunidade para que nós, educadores, buscássemos novas soluções para a sala de aula. Na Internet, encontrei o Polo e resolvi fazer a formação Experiência e Protagonismo: a BNCC na Educação Infantil. Entendi que é preciso envolver a família para garantir o direito à aprendizagem das crianças pequenas. Pensando nisso, desenvolvi um *podcast*, o Educação & Família. Eu gravava em casa e enviava aos pais e responsáveis. Dessa forma, por menor que fosse seu nível de alfabetização, era possível estimular as crianças em casa.

Enquanto estive fazendo o *podcast*, ainda não havia conhecido a minha turma pessoalmente. Quando finalmente retornamos à modalidade presencial, fiquei surpresa ao perceber que algumas das crianças já liam. O comprometimento da família é fundamental para a aprendizagem, e eu pude perceber isso também dentro de casa. Durante a pandemia, investi muito no incentivo à leitura para os meus dois filhos. Comprei livros e li com eles, que também voltaram à escola lendo.

Além de professora sou gestora do Instituto Mucambo, cuja sede fica no quintal de minha casa. A organização surgiu para formalizar um projeto que outros educadores e eu já realizávamos, chamado Leituras Brincantes. Com crianças em situação de vulnerabilidade, realizamos atividades como mediação de leitura, contação de histórias e distribuição de livros, além de arrecadação e

doação de alimentos. No mesmo intuito de envolver as famílias, fazemos periodicamente rodas de leitura com as mães.

Inscrevemos o Instituto Mucambo no programa *Leia com uma criança* e recebemos caixas de livros. Nesse processo, fiz mais uma formação no Polo, dessa vez voltada à mediação de leitura para o público infantil. Gosto dos cursos da plataforma porque são objetivos e práticos. Esse tipo de abordagem é muito importante para professores porque geralmente temos muita vontade de aprender, mas pouco tempo. Usei os livros na escola, no instituto e também em casa. Por aqui, o maior sucesso foi o *Meu crespo é de rainha*. Ao final da leitura, meus filhos perguntaram se o cabelo deles é crespo. Quando eu disse que não, disseram que queriam ter o cabelo crespo.

Alfabetizar é o meu propósito. Em minha trajetória, pretendo ensinar a leitura e a escrita a quantas crianças conseguir. Esse é um direito delas. Fico pensando como seria a minha vida se eu não soubesse ler e escrever. Que perspectiva de vida têm aquelas pessoas que não são alfabetizadas? Foi por meio desse propósito que me encontrei ao começar a trabalhar com a educação infantil.

Antes disso, atuei com o Ensino Médio e a Educação de Jovens e Adultos (EJA). Formada em letras, dava aulas de inglês e de língua portuguesa, até começar a lecionar na rede municipal, em 2016. Eu já entendia que a alfabetização era uma questão delicada, mesmo sem saber como funciona esse processo. Tive alunos do terceiro ano do ensino médio que não tinham autonomia para escrever.

A educação infantil me fez entender vulnerabilidades, como a pobreza e outras violações de direito. Esses contextos também existiam na realidade dos outros públicos com quem eu trabalhava antes, mas as crianças não mentem. Elas me dizem que estão com fome, ou que passaram a noite trabalhando, ou mesmo que sofreram algum tipo de abuso. Alfabetizar crianças expostas a situações de vulnerabilidade ocasionadas pela pobreza é um desafio enorme.

Desde que tive esse choque de realidade pela primeira vez, busco entender o impacto da pobreza no desenvolvimento cognitivo da criança. Durante a pandemia, por exemplo, enviamos fichas de atividades. Não funcionavam muito bem porque as fichas devem ser a finalização de todo um processo lúdico de ensino e aprendizagem, e os pais não são (nem têm que ocupar o papel de)

professores. Uma parcela relevante deles tem um grau de escolaridade muito básico, o que aumentava o desafio.

Ser professora é mais do que uma profissão. É um estilo de vida. Nós pensamos e falamos em educação 24 horas por dia, 7 dias por semana. O Instituto Mucambo, espaço onde posso experimentar, tem me ajudado muito nesse processo. Levo para a escola o que aprendo lá, e vice-versa. Trabalhar com crianças em vulnerabilidade é aprender todos os dias que não dá pra atuar só com um livro na mão numa realidade de insegurança alimentar. Como diz a letra da canção, “a gente quer comida, diversão e arte”.

Disponível em: [https://www.itausocial.org.br/noticias/ser-professora-e-um-estilo-de-vida/?gad\\_source=1&gclid=CjwKCAiAp5qsBhAPEiwAP0qeJjaATmxip8Xd\\_91FihDufStbSH1dmUZORUMHWGygoZiMKDyE6bdBoCQvUQAvD\\_BwE](https://www.itausocial.org.br/noticias/ser-professora-e-um-estilo-de-vida/?gad_source=1&gclid=CjwKCAiAp5qsBhAPEiwAP0qeJjaATmxip8Xd_91FihDufStbSH1dmUZORUMHWGygoZiMKDyE6bdBoCQvUQAvD_BwE). Acesso em 23 dez.2023.

**31** Em relação à sintaxe, aponte o período em que o trecho destacado tem função de objeto direto.

- (A) “Durante a pandemia, investi muito no incentivo à leitura para os meus dois filhos.”
- (B) “Antes disso, atuei com o Ensino Médio e a Educação de Jovens e Adultos (EJA).”
- (C) “Nesse processo, fiz mais uma formação no Polo, dessa vez voltada à mediação de leitura para o público infantil.”
- (D) “Ao final da leitura, meus filhos perguntaram se o cabelo deles é crespo.”
- (E) “Ser professora é mais do que uma profissão.”

**32** No trecho “Durante a pandemia, investi muito no incentivo à leitura para os meus dois filhos. Comprei livros e li com eles, que também voltaram à escola lendo”, encontram-se duas marcações do fenômeno da crase. É correto afirmar que crase nada mais é que

- (A) o sinal gráfico superposto ao artigo definido que antecede um substantivo feminino.
- (B) um recurso utilizado pela autora para desfazer ambiguidades.
- (C) um fenômeno fonético que consiste na fusão entre duas vogais iguais.
- (D) uma forma de indicar movimento na direção de um lugar ou de algum ser.
- (E) a maneira como se deve marcar um adjunto adverbial de lugar.

**33** O texto “Ser professora é um estilo de vida” tem claramente a finalidade de esclarecer o leitor por meio da apresentação de um determinado assunto. Em linguagem clara e concisa, o autor desse tipo de texto não tem a pretensão de convencer o leitor, mas apenas manifestar seu ponto de vista, sua ideia. É correto afirmar, então, que esse é um texto do tipo

- (A) descritivo.
- (B) expositivo.
- (C) narrativo.
- (D) injuntivo.
- (E) argumentativo.

**34** Considerando que o “a”, como palavra, pode ser classificada como artigo definido, preposição ou pronome pessoal, observe as seis ocorrências que se encontram no parágrafo “Alfabetizar é o meu propósito. Em minha trajetória, pretendo ensinar a leitura e a escrita a quantas crianças conseguir. Esse é um direito delas. Fico pensando como seria a minha vida se eu não soubesse ler e escrever. Que perspectiva de vida têm aquelas pessoas que não são alfabetizadas? Foi por meio desse propósito que me encontrei ao começar a trabalhar com a educação infantil”. É correto afirmar que trata-se de

- (A) artigo definido em todas as ocorrências.
- (B) artigo na primeira, quarta e quinta ocorrência, preposição na sexta e pronome pessoal na segunda e na terceira.
- (C) pronome pessoal na terceira e na sexta ocorrência, artigo definido na segunda e preposição nas demais.
- (D) preposição na terceira e na sexta ocorrência, pronome pessoal na primeira e artigo definido nas demais.
- (E) preposição na terceira e na quinta ocorrência, sendo artigo nas demais.

**35** De acordo com as regras gramaticais, ao contrário do verbo regular, verbo irregular é aquele que pode não apresentar as mesmas desinências do paradigma da conjugação a que pertence e/ou, em termos fonéticos, pode sofrer alterações no seu radical. Tendo isso em consideração, marque a opção em que todas as formas verbais retiradas do texto pertencem a verbos irregulares.

- (A) *estão – sendo – disseram – quer*
- (B) *estão – fiquei – surgiu – disseram*
- (C) *fiquei – surgiu – pensamos – acabou*
- (D) *pensamos – acabou – quer – posso*
- (E) *entendia – acabou – estão – surgiu*

**36** No período “Elas me dizem que estão com fome, ou que passaram a noite trabalhando, ou mesmo que sofreram algum tipo de abuso”, observa-se a presença da palavra “que” no papel de conjunção integrante. Tendo ciência disso, marque o trecho em que o “que” destacado tem a mesma classificação.

- (A) “A organização surgiu para formalizar um projeto **que** outros educadores e eu já realizávamos, chamado Leituras Brincantes.”
- (B) “Trabalhar com crianças em vulnerabilidade é aprender todos os dias **que** não dá pra atuar só com um livro na mão numa realidade de insegurança alimentar.”
- (C) “Que perspectiva de vida têm aquelas pessoas **que** não são alfabetizadas?”
- (D) “Comprei livros e li com eles, **que** também voltaram à escola lendo.”
- (E) “A organização surgiu para formalizar um projeto **que** outros educadores e eu já realizávamos, chamado Leituras Brincantes.”

**37** Com relação ao curso de formação realizado pela professora, é INCORRETO afirmar que esse curso é

- (A) prático e objetivo.
- (B) realizado a distância por meio de uma plataforma.
- (C) importante para quem dispõe de pouco tempo e muita vontade de aprender.
- (D) tem como foco a mediação de leitura para o público infantil.
- (E) destinado à melhoria de desempenho no Ensino Médio e no EJA.

**38** De acordo com o relato da professora Rebeca, a relação com seus alunos em situação de vulnerabilidade se deu presencialmente

- (A) por meio do *podcast* Educação & Família.
- (B) assim que ela encerrou sua formação em Experiência e Protagonismo: a BNCC na Educação Infantil.
- (C) após o período de isolamento decorrente da pandemia.
- (D) quando ela começou a lecionar na rede municipal.
- (E) na sede do projeto Leituras Brincantes.

**39** Aponte o período em que a expressão destacada é um complemento nominal.

- (A) “Entendi que é preciso envolver a família para garantir o direito **à aprendizagem das crianças pequenas.**”
- (B) “Desde que tive esse choque de realidade pela primeira vez, busco entender o impacto da pobreza **no desenvolvimento cognitivo da criança.**”
- (C) “Nós pensamos e falamos em educação **24 horas por dia, 7 dias por semana.**”
- (D) “Uma parcela relevante deles tem um grau **de escolaridade muito básico,** o que aumentava o desafio.”
- (E) “Foi por meio desse propósito que me encontrei ao começar a trabalhar **com a educação infantil.**”

**40** A preposição “com” pode indicar companhia, ajuntamento, simultaneidade, modo, meio, instrumento, etc. Em um dos fragmentos a seguir essa preposição indica companhia. Aponte-o.

- (A) “Trabalhar **com** crianças em vulnerabilidade é aprender todos os dias que não dá pra atuar só com um livro na mão numa realidade de insegurança alimentar.”
- (B) “Foi por meio desse propósito que me encontrei ao começar a trabalhar **com** a educação infantil.”
- (C) “Antes disso, atuei **com** o ensino médio e a educação de jovens e adultos.”
- (D) “Durante a pandemia, investi muito no incentivo à leitura para os meus dois filhos. Comprei livros e li **com** eles, que também voltaram à escola lendo.”
- (E) “Elas me dizem que estão **com** fome, ou que passaram a noite trabalhando, ou mesmo que sofreram algum tipo de abuso.”

## **Tópico: Estatuto dos Funcionários Públicos Municipais de Niterói**

**41** O Estatuto dos Funcionários Públicos Municipais de Niterói dispõe sobre o Acesso. É a elevação do funcionário da classe final de uma série de classes à classe inicial de outra do mesmo grupamento ocupacional, ou diferente, observando o interstício na classe, reservadas

Assinale a opção correta.

- (A) 25% (Vinte e cinco por cento) das vagas para provimento por concurso público ou interno.
- (B) 30% (trinta por cento) das vagas para provimento por concurso público ou interno.
- (C) 50% (cinquenta por cento) das vagas para provimento por concurso público ou interno.
- (D) 50% (cinquenta por cento) das vagas somente para provimento por concurso público externo.
- (E) 60% (sessenta por cento) das vagas para provimento por concurso público ou interno.

**42** São requisitos para a posse, segundo o disposto no Estatuto dos Funcionários Públicos Municipais de Niterói:

- (A) nacionalidade brasileira ou portuguesa na forma da lei; idade de 18 (dezoito) anos; pleno gozo dos direitos políticos; quitação com as obrigações militares; bom procedimento, comprovado por atestado de autoridade ou pessoa idônea; boa saúde, comprovada em exame médico realizado pelo órgão oficial da Prefeitura; habilitação em concurso público de provas ou provas e títulos, nos casos de provimento inicial em cargo efetivo; cumprimento das condições especiais previstas em lei ou regulamento para determinados cargos.
- (B) nacionalidade brasileira ou portuguesa na forma da lei; idade de 21 (vinte e um) anos; pleno gozo dos direitos políticos; quitação com as obrigações militares; bom procedimento, comprovado por atestado de autoridade ou pessoa idônea; boa saúde, comprovada em exame médico realizado pelo órgão oficial da Prefeitura; habilitação em concurso público de provas ou provas e

títulos, nos casos de provimento inicial em cargo efetivo; cumprimento das condições especiais previstas em lei ou regulamento para determinados cargos.

- (C) nacionalidade brasileira; idade de 18 (dezoito) anos; pleno gozo dos direitos políticos; quitação com as obrigações militares; bom procedimento, comprovado por atestado de autoridade ou pessoa idônea; boa saúde, comprovada em exame médico realizado pelo órgão oficial da Prefeitura; habilitação em concurso público de provas ou provas e títulos, nos casos de provimento inicial em cargo efetivo; cumprimento das condições especiais previstas em lei ou regulamento para determinados cargos.
- (D) nacionalidade brasileira ou portuguesa na forma da lei; idade de 18 (dezoito) anos; pleno gozo dos direitos políticos; quitação com as obrigações militares; bom procedimento, comprovado por atestado de autoridade ou pessoa idônea; boa saúde, comprovada em exame médico realizado pelo órgão oficial da Prefeitura; habilitação em concurso público de provas ou provas e títulos, nos casos de provimento inicial em cargo efetivo.
- (E) nacionalidade brasileira, portuguesa ou americana na forma da lei; idade de 21 (Vinte e um) anos; pleno gozo dos direitos políticos; quitação com as obrigações militares; bom procedimento, comprovado por atestado de autoridade ou pessoa idônea; boa saúde, comprovada em exame médico realizado pelo órgão oficial da Prefeitura; habilitação em concurso público de provas ou provas e títulos, nos casos de provimento inicial em cargo efetivo; cumprimento das condições especiais previstas em lei ou regulamento para determinados cargos.

**43** O Estatuto dos Funcionários Públicos Municipais de Niterói dispõe sobre o prazo do início do exercício do cargo. Assinale a opção correta.

- (A) Prazo de 30 (trinta) dias contados da data da publicação oficial do ato, no caso de reintegração; da publicação oficial do ato, de provimento em função gratificada.

- (B)** Prazo de 30 (trinta) dias contados da data da publicação oficial do ato, no caso de reintegração; da publicação oficial do ato, de provimento em função gratificada; da posse, nos demais casos.
- (C)** Prazo de 45 (quarenta e cinco) dias contados da data da publicação oficial do ato, no caso de reintegração; da publicação oficial do ato, de provimento em função gratificada; da posse, nos demais casos.
- (D)** Prazo de 60 (sessenta) dias contados da data da publicação oficial do ato, no caso de reintegração; da posse, nos demais casos.
- (E)** O Estatuto não prevê prazo do início do exercício do cargo.

**44** O Estatuto dos Funcionários Públicos Municipais de Niterói elenca os deveres do funcionário municipal. Assinale a opção que descreve ao menos três deveres.

- (A)** Assiduidade, lealdade e respeito às normas legais e regulamentares, e aproveitamento.
- (B)** Assiduidade, pontualidade, urbanidade, discricção e boa conduta.
- (C)** Pontualidade, reversão, acesso e boa conduta.
- (D)** Urbanidade, nomeação, reintegração e promoção.
- (E)** Promoção, acesso e reintegração.

**45** As licenças serão concedidas nos seguintes casos:

- (A)** motivo de doença em pessoa da família; repouso à gestante; serviço militar obrigatório; licença para acompanhar o cônjuge; para trato de interesse particular; especial; desempenho de mandato legislativo ou executivo.
- (B)** tratamento de saúde; motivo de doença em pessoa da família; repouso à gestante; serviço militar obrigatório; licença para acompanhar o cônjuge; para trato de interesse particular; especial; desempenho de mandato apenas legislativo.
- (C)** tratamento de saúde; motivo de doença em pessoa da família; repouso à gestante; serviço militar obrigatório; licença para acompanhar o cônjuge; para trato de interesse particular; desempenho de mandato legislativo ou executivo.

- (D)** tratamento de saúde; motivo de doença em pessoa da família; repouso à gestante; licença para acompanhar o cônjuge; para trato de interesse particular; especial; desempenho de mandato legislativo ou executivo.
- (E)** tratamento de saúde; motivo de doença em pessoa da família; repouso à gestante; serviço militar obrigatório; licença para acompanhar o cônjuge; para trato de interesse particular; especial; desempenho de mandato legislativo ou executivo.

**46** A falta do servidor ao serviço importará em perda integral das gratificações não incorporadas ao vencimento do respectivo mês, desde que ocorra

- (A)** por mais de 2 (dois) dias seguidos ou alternados, desde que não devidamente justificada.
- (B)** por mais de 3 (três) dias alternados, desde que não devidamente justificada.
- (C)** por mais de 3 (três) dias seguidos ou alternados, desde que não devidamente justificada.
- (D)** por mais de 3 (três) dias seguidos, desde que não devidamente justificada.
- (E)** por mais de 4 (quatro) dias seguidos, desde que não devidamente justificada.

**47** De acordo com o Estatuto dos Funcionários Públicos Municipais de Niterói, a responsabilidade administrativa resulta de

- (A)** atos praticados ou omissões ocorridas no desempenho do cargo ou função, ou fora dele, quando comprometedoras apenas da dignidade.
- (B)** omissões ocorridas no desempenho do cargo ou função, ou fora dele, quando comprometedoras da dignidade e do decoro da função pública.
- (C)** atos praticados ou omissões ocorridas no desempenho do cargo ou função, ou fora dele.
- (D)** atos praticados ou omissões ocorridas no desempenho do cargo ou função, ou fora dele, quando comprometedoras da dignidade e do decoro da função pública.
- (E)** atos praticados ou omissões ocorridas por terceiros no desempenho do cargo ou função, ou fora dele, quando comprometedoras da dignidade.

**48** A pena de suspensão será aplicada ao servidor público do município de Niterói nos seguintes casos:

- (A)** falta grave; desrespeito a proibições que, pela sua natureza, não ensejarem pena de demissão; reincidência em falta já punida com pena de repreensão.
- (B)** falta grave; desrespeito a proibições que, pela sua natureza, não ensejarem pena de demissão; reincidência em falta já punida com pena de suspensão.
- (C)** falta grave; desrespeito a proibições que, pela sua natureza, não ensejarem pena de demissão; reincidência em falta já punida com pena de advertência.
- (D)** desrespeito a proibições que, pela sua natureza, não ensejarem pena de demissão; reincidência em falta já punida com pena de repreensão.
- (E)** falta grave; reincidência em falta já punida com pena de repreensão.

**49** Nos casos de ausência ao serviço, sem causa justificada, por mais de 60 (sessenta) dias, intercaladamente, durante o período de 12 (doze) meses, será aplicada a pena de

- (A)** advertência verbal.
- (B)** suspensão.
- (C)** multa.
- (D)** repreensão.
- (E)** demissão.

**50** Conforme estabelece o Estatuto dos Funcionários Públicos Municipais de Niterói, prescreverá em

- (A)** 1 (um) ano a falta sujeita às penas de advertência, repreensão, multa ou suspensão. Em 2 (dois) anos, a falta sujeita à pena de demissão ou destituição de função e à cassação de aposentadoria ou disponibilidade.
- (B)** 2 (dois) anos a falta sujeita às penas de advertência, repreensão, multa ou suspensão. Em 5 (cinco) anos, a falta sujeita à pena de demissão ou destituição de função e à cassação de aposentadoria ou disponibilidade.
- (C)** 2 (dois) anos a falta sujeita às penas de advertência, repreensão, multa ou suspensão. Em 4 (quatro) anos, a falta sujeita à pena de demissão ou destituição de função e à cassação de aposentadoria ou disponibilidade.

**(D)** 4 (quatro) anos a falta sujeita às penas de advertência, repreensão, multa ou suspensão. Em 2 (dois) anos, a falta sujeita à pena de demissão ou destituição de função e à cassação de aposentadoria ou disponibilidade.

**(E)** 5 (cinco) anos a falta sujeita às penas de advertência, repreensão, multa ou suspensão. Em 4 (quatro) anos, a falta sujeita à pena de demissão ou destituição de função e à cassação de aposentadoria ou disponibilidade.

